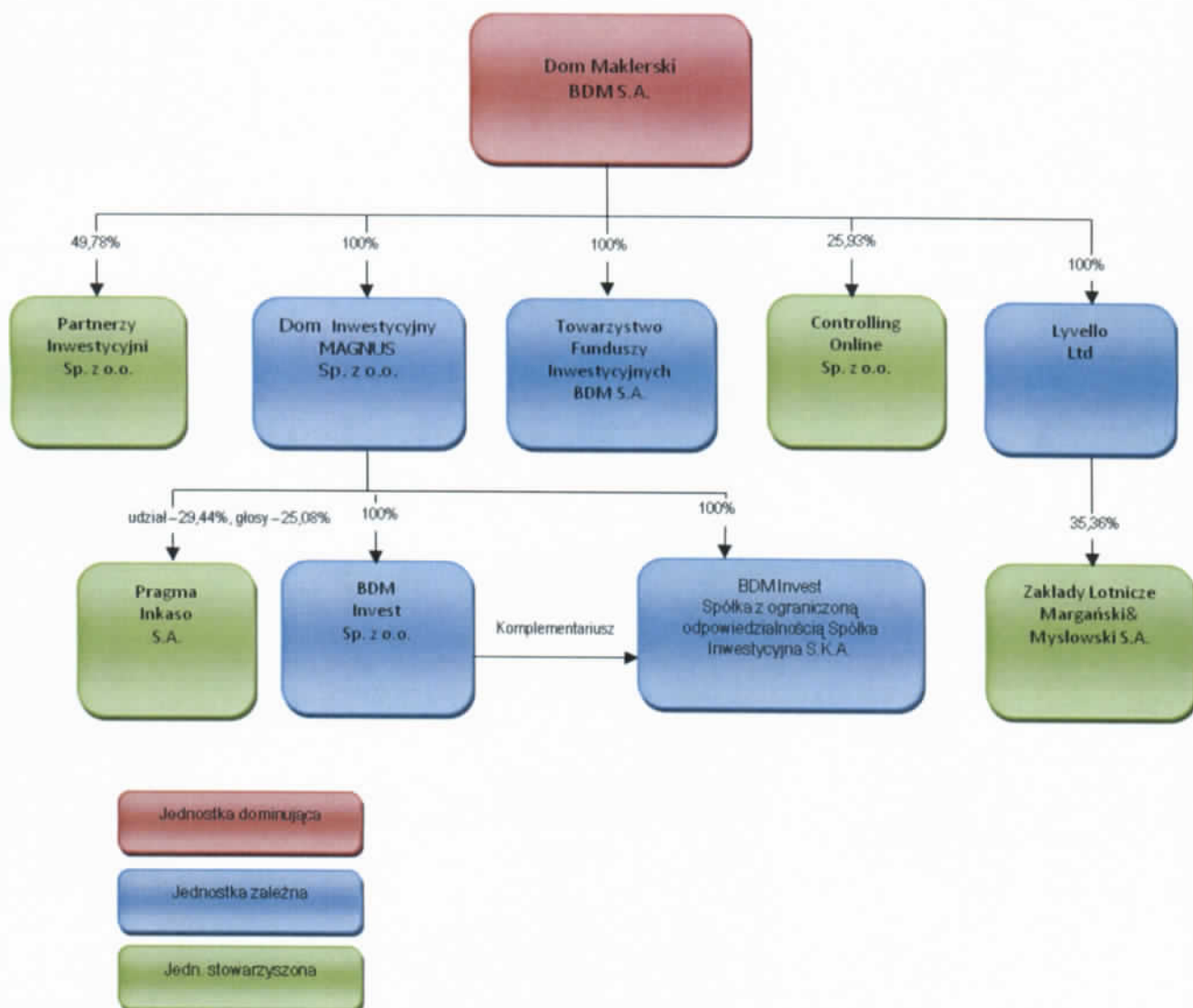


## Wprowadzenie do skonsolidowanego sprawozdania finansowego Domu Maklerskiego BDM SA

### Grupa Kapitałowa (wraz z podmiotami stowarzyszonymi) BDM SA



1. **Podmiotem dominującym Grupy Kapitałowej**, sporządzającym niniejsze sprawozdanie finansowe jest **Dom Maklerski BDM SA**, z siedzibą w Bielsku-Białej przy ulicy Stojalowskiego 27, zwany dalej również BDM. Spółka rozpoczęła działalność dnia 01 grudnia 1993 roku, a do rejestru przedsiębiorców Sądu Rejonowego VIII Wydział Gospodarczy w Bielsku-Białej została wpisana pod numerem KRS 0000008665 w dniu 19.04.2001 roku.

Dom Maklerski BDM SA prowadzi działalność maklerską na podstawie decyzji Komisji Papierów Wartościowych i Giełd numer KPWiG-4021-7/2002 z dnia 26 marca 2002 roku.

Zgodnie z art. 69 Ustawy o obrocie instrumentami finansowymi z dnia 29 lipca 2005 r. (tekst jednolity Dz.U. 2010 Nr 211, poz. 1384, z późniejszymi zmianami) decyzja ta uprawnia do prowadzenia działalności maklerskiej polegającej między innymi na:

- 1) przyjmowaniu i przekazywaniu zleceń nabycia lub zbycia instrumentów finansowych;
- 2) wykonywaniu zleceń, o których mowa w pkt 1, na rachunek dającego zlecenie;
- 3) nabywaniu lub zbywaniu na własny rachunek instrumentów finansowych;
- 4) zarządzaniu portfelami, w skład których wchodzi jeden lub większa liczba instrumentów finansowych;
- 5) doradztwie inwestycyjnym;
- 6) oferowaniu instrumentów finansowych;
- 7) świadczeniu usług w wykonaniu zawartych umów o subemisję inwestycyjne i usługowe lub zawieraniu i wykonywaniu innych umów o podobnym charakterze, jeżeli ich przedmiotem są instrumenty finansowe;
- 8) organizowaniu alternatywnego systemu obrotu.

Działalnością maklerską jest również wykonywanie przez firmę inwestycyjną czynności polegających na:

- 1) przechowywaniu lub rejestrowaniu instrumentów finansowych, w tym prowadzeniu rachunków papierów wartościowych oraz prowadzeniu rachunków pieniężnych;
- 2) udzielaniu pożyczek pieniężnych w celu dokonania transakcji, której przedmiotem jest jeden lub większa liczba instrumentów finansowych, jeżeli transakcja ma być dokonana za pośrednictwem firmy inwestycyjnej udzielającej pożyczki;
- 3) doradztwie dla przedsiębiorstw w zakresie struktury kapitałowej, strategii przedsiębiorstwa lub innych zagadnień o podobnym charakterze;

- 4) doradztwie i innych usługach w zakresie łączenia, podziału oraz przejmowania przedsiębiorstw;
- 5) wymianie walutowej, w przypadku gdy jest to związane z działalnością maklerską w zakresie wskazanym w ust. 2;
- 6) sporządzaniu analiz inwestycyjnych, analiz finansowych oraz innych rekomendacji o charakterze ogólnym dotyczących transakcji w zakresie instrumentów finansowych;
- 7) świadczeniu usług dodatkowych związanych z subemisją usługową lub inwestycyjną;
- 8) wykonywaniu czynności określonych w pkt 1-7 oraz w ust. 2, których przedmiotem są instrumenty bazowe instrumentów pochodnych, wskazanych w art. 2 ust. 1 pkt 2 lit. d-f oraz i, jeżeli czynności te pozostają w związku z działalnością maklerską, przechowywaniu lub rejestrowaniu instrumentów finansowych

## 2. Jednostki zależne, współzależne i stowarzyszone, objęte skonsolidowanym sprawozdaniem finansowym:

### *Spółki zależne*

- Nazwa: *Dom Inwestycyjny MAGNUS Spółka z ograniczoną odpowiedzialnością*  
Siedziba: *Bielsko-Biała, ul. Stojałowskiego 27*  
Przedmiot działalności:  
  - 1) *działalność holdingów finansowych (64.20.Z PKD),*
  - 2) *pozostała finansowa działalność usługowa, gdzie indziej niesklasyfikowana, z wyłączeniem ubezpieczeń i funduszy emerytalnych (64.99.Z PKD),*
  - 3) *kupno i sprzedaż nieruchomości na własny rachunek (68.10.Z PKD),*Udział jednostki dominującej w kapitale podstawowym: *BDM posiada 100% kapitału zakładowego i ogólnej liczby głosów.*
  
- Nazwa: *Towarzystwo Funduszy Inwestycyjnych BDM Spółka Akcyjna*  
Siedziba: *Bielsko-Biała, ul. Stojałowskiego 27*  
Przedmiot działalności:  
*Przedmiotem działalności towarzystwa jest tworzenie funduszy inwestycyjnych i zarządzanie nimi, w tym pośrednictwo w zbywaniu i odkupywaniu jednostek uczestnictwa, reprezentowanie ich wobec osób trzecich oraz zarządzanie zbiorczym portfelem papierów wartościowych (67.12.B).*  
Udział jednostki dominującej w kapitale podstawowym:  
*BDM posiada 100% kapitału zakładowego i ogólnej liczby głosów.*

- Nazwa:** *BDM Invest Spółka z ograniczoną odpowiedzialnością*  
**Siedziba:** *Bielsko-Biała, ul. Stojałowskiego 27*  
**Przedmiot działalności:**  
 1) *Pozostała finansowa działalność usługowa, gdzie indziej niesklasyfikowana z wyłączeniem ubezpieczeń i funduszy emerytalnych (64.99.Z)*  
 2) *działalność holdingów finansowych (64.20.Z.)*  
**Udział jednostki dominującej w kapitale podstawowym:**  
*DI MAGNUS Sp. z o.o. posiada 100% kapitału zakładowego i ogólnej liczby głosów. W latach ubiegłych nastąpiła zmiana (umowa sprzedaży) jedyne go wspólnika z BDM na DI Magnus.*
- Nazwa:** *BDM Invest Spółka z ograniczoną odpowiedzialnością*  
**SPÓŁKA INWESTYCYJNA spółka komandytowo-akcyjna (dalej również: SI)**  
**Siedziba:** *Bielsko-Biała, ul. Stojałowskiego 27*  
**Przedmiot działalności:**  
 1) *Pozostałe pośrednictwo finansowe ( 65.23.Z)*  
 2) *Działalność pomocnicza finansowa ( 67.13.Z.)*  
 3) *Usługi związane z nieruchomościami ( 70.11,12,20.Z)*  
 4) *Działalność holdingów ( 74.15.Z.)*  
**Udział jednostki dominującej w kapitale podstawowym:**  
*DI MAGNUS Sp. z o.o. posiada 100% kapitału zakładowego i ogólnej liczby głosów. Komplementariuszem spółki jest BDM Invest sp. zoo.*
- Nazwa:** *Lyvello LTD ( dalej również: Lyvello)*  
**Siedziba:** *Nicosia (Cypr) , 75 Prodromou Avenue 1st floor , Office 101*  
**Przedmiot działalności:**  
 1) *Działalność holdingów*  
 2) *Działalność inwestycyjna*  
**Udział jednostki dominującej w kapitale podstawowym:**  
*BDM posiada 100% kapitału zakładowego i ogólnej liczby głosów. Spółka założona w 2012 roku. Wkłady kapitałowe zostały częściowo pokryte aportem w postaci akcji ZLMM.*  
*Ze względu na 100% odpis z tytułu trwałej utraty wartości, dokonany w latach ubiegłych, spółka nie podlega konsolidacji metodą pełną.*

## **Spółki stowarzyszone**

### **Podlegające wycenie metodą praw własności**

- Nazwa:** *Pragma Inkaso Spółka Akcyjna*  
**Siedziba:** *Tarnowskie Góry, ul. Czarnohucka 3*  
**Przedmiot działalności:**

  - windykacja na zlecenie,*
  - zakup wierzytelności,*
  - factoring,*

**Udział jednostki dominującej w kapitale podstawowym:**  
*DI MAGNUS posiada 29,44% udziału w kapitale zakładowym i 25,08% udziału w ogólnej liczbie głosów.*  
*Spółka notowana na GPW w Warszawie SA*

### **Niepodlegające wycenie metodą praw własności – ze względu na 100% odpis z tytułu trwałej utraty wartości, dokonany w latach ubiegłych**

- Nazwa:** *Zakłady Lotnicze Margański&Mysłowski Spółka Akcyjna (dalej również: ZLMM)*  
**Siedziba:** *Bielsko-Biała, ul. Strażacka 60*  
**Przedmiot działalności:**

  - Badania naukowe i prace rozwojowe w dziedzinie pozostałych nauk przyrodniczych i technicznych (72.19.Z)*
  - Produkcja statków powietrznych, kosmicznych i podobnych maszyn (30.30.Z)*
  - Pozostałe badania i analizy techniczne (71.20.B)*

**Udział jednostki dominującej w kapitale podstawowym:**  
*Lyvello na koniec okresu sprawozdawczego posiadał 35,36% kapitału zakładowego i ogólnej liczby głosów.*
- Nazwa:** *Partnerzy Inwestyjni Spółka z ograniczoną odpowiedzialnością*  
**Siedziba:** *Kraków, ul. Sobieskiego 3/5*  
**Przedmiot działalności:**  
*Działalność pomocnicza związana z ubezpieczeniami i funduszami emerytalno-rentowymi (67.20.Z)*

**Udział jednostki dominującej w kapitale podstawowym:**  
*BDM na koniec okresu sprawozdawczego posiadał 49,78% kapitału zakładowego i ogólnej liczby głosów.*

- Nazwa: **Controlling Online Spółka z ograniczoną odpowiedzialnością**  
Siedziba: *Racibórz, ul. Nowa 13/4*  
Przedmiot działalności:
  1. Sprzedaż hurtowa komputerów, urządzeń peryferyjnych i oprogramowania - 46.51.Z
  2. Sprzedaż hurtowa sprzętu elektronicznego i telekomunikacyjnego oraz części do niego - 46.52.Z
  3. Działalność wydawnicza w zakresie pozostałego oprogramowania - 58.29.Z
  4. Działalność związana z oprogramowaniem - 62.01.Z
  5. Działalność związana z doradztwem w zakresie informatyki - 62.02.ZUdział jednostki dominującej w kapitale podstawowym:  
*BDM posiada 25,93% udziału w kapitale zakładowym i ogólnej liczbie głosów.*

***W trakcie okresu sprawozdawczego nastąpiło ustanie kontroli/wpływu nad poniższymi spółkami:***

- Nazwa: **Biuro Inwestycji Kapitałowych 2 Spółka z ograniczoną odpowiedzialnością spółka komandytowo-akcyjna**  
Siedziba: *Kraków, Albatrosów 2*  
Przedmiot działalności:  
*Wynajem nieruchomości na własny rachunek (70.20.Z)*  
Udział jednostki dominującej w kapitale podstawowym:  
*SI posiadała 66,67% udziałów w kapitale zakładowym oraz 50,00% w ogólnej liczbie głosów.*  
*W trakcie okresu sprawozdawczego nastąpiła sprzedaż wszystkich posiadanych akcji poza Grupę.*

3. Inne niż jednostki podporządkowane, jednostki, w których jednostki powiązane posiadają mniej niż 20% udziałów:

Jednostki takie będące w posiadaniu spółek Grupy nie mają istotnego wpływu na niniejsze sprawozdanie finansowe. Podmiot dominujący prowadzi aktywną działalność w zakresie kupna i sprzedaży papierów wartościowych i skład „portfela” tych papierów wartościowych ulega codziennej znaczącej zmianie. Udział pozostałych spółek grupy w tej pozycji jest nieznaczący.

4. Jednostki podporządkowane wyłączone ze skonsolidowanego sprawozdania finansowego:

Nie występują.

**5. Czas trwania działalności jednostek powiązanych:**

Nie oznaczony.

**6. Sprawozdanie finansowe sporządzone zostało za okres od 01.01.2013 do 31.12.2013 r.**

Sprawozdania jednostkowe spółek zależnych, przyjęte do konsolidacji, których wzór odbiega od wzoru sprawozdania domu maklerskiego zostały przekształcone zgodnie z wzorem obowiązującym dom maklerski.

**7. Jednostki powiązane nie posiadają jednostek organizacyjnych sporządzających samodzielnie sprawozdania finansowe.**

**8. Sprawozdania finansowe stanowiące podstawę do sporządzenia skonsolidowanego sprawozdania finansowego domu maklerskiego zostały sporządzone przy założeniu kontynuowania działalności gospodarczej przez jednostki powiązane z jednostką w dającej się przewidzieć przyszłości oraz nie istnieją okoliczności wskazujące na zagrożenie kontynuowania przez te jednostki działalności.**

**9. W okresie sprawozdawczym nie nastąpiło łączenie spółek objętych niniejszym sprawozdaniem finansowym.**

**10. Omówienie przyjętych zasad rachunkowości:**

Rachunkowość spółek Grupy prowadzona jest według zasad zawartych w:

- Ustawie o rachunkowości z dnia 29.09.1994r. z późniejszymi zmianami (jednolity tekst ustawy o rachunkowości - Dz.U. z 2013 r. poz. 330),
- Rozporządzeniu Ministra Finansów z dnia 12 grudnia 2001 r. w sprawie szczegółowych zasad uznawania, metod wyceny, zakresu ujawniania i sposobu prezentacji instrumentów finansowych - Dz.U. 149 z 22.12.2001r. poz.1674 z późniejszymi zmianami,
- Rozporządzeniu Ministra Finansów z dnia 28 grudnia 2009 r. w sprawie szczegółowych zasad rachunkowości domów maklerskich – Tekst jednolity Dz.U. z 2013 r. poz. 483.

1. Zastosowane metody wyceny aktywów i pasywów oraz pomiaru wyniku finansowego:

- a) środki trwałe oraz wartości niematerialne i prawne wyceniane są według cen nabycia i kosztów wytworzenia lub wartości przeszacowanej (po aktualizacji wyceny środków trwałych) pomniejszonych o odpisy amortyzacyjne lub umorzeniowe, a także o odpisy z tytułu trwałej utraty wartości,
- b) środki trwałe przeznaczone do likwidacji lub wycofane z używania wycenione są według wartości księgowej netto,
- c) środki trwałe w budowie – w wysokości ogółu kosztów pozostających w bezpośrednim związku z ich nabyciem lub wytworzeniem, pomniejszonych o odpisy z tytułu trwałej utraty wartości,
- d) aktywa finansowe dostępne do sprzedaży wycenia się według wartości godziwej,  
a skutki zmiany wartości godziwej odnosi się na kapitał z aktualizacji wyceny.
- e) aktywa finansowe przeznaczone do obrotu (inwestycje krótkoterminowe) – według wartości rynkowej, a jeżeli nie istnieje aktywny rynek – według określonej w inny sposób wartości godziwej,
- f) należności i udzielone pożyczki – w kwocie wymaganej zapłaty, z zachowaniem ostrożności,
- g) środki pieniężne w kasach i na rachunkach bankowych wyceniane są według wartości nominalnej,
- h) kapitały- według wartości nominalnej,
- i) amortyzacja środków trwałych i wartości niematerialnych i prawnych - według rocznych stawek amortyzacyjnych określonych w Załączniku nr 1 Ustawy o podatku dochodowym od osób prawnych z dnia 15 lutego 1992 r.(Dz.U. 2000 nr 54, poz.654, z późniejszymi zmianami), stosuje się liniową metodę naliczania amortyzacji, okres amortyzowania wartości niematerialnych i prawnych nie może być krótszy niż :  
-2 lata- dla oprogramowania komputerów i praw autorskich,  
-5 lat - dla pozostałych wartości niematerialnych i prawnych,  
środki trwałe oraz wartości niematerialne i prawne o wartości początkowej poniżej 3500 zł. amortyzowane są jednorazowo,
- j) przychody i koszty - ustalane są zgodnie z zasadą memoriału, niezależnie od terminu ich zapłaty, na podstawie dokumentów źródłowych lub z naliczonych prowizji i opłat wynikających z regulaminów i tabel opłat. Rozliczane są na bieżąco lub w czasie, jeżeli dotyczą następnych okresów sprawozdawczych,
- k) koszt sprzedanych papierów wartościowych ustalany jest na podstawie metody cen przeciętnych,
- l) czynne rozliczenia międzyokresowe kosztów ustalane są w wysokości kosztów przypadających na następne okresy sprawozdawcze, a odpisywane w równych ratach w ciągu okresu, jakiego dotyczy umowa lub zobowiązanie.



## 2. Zasady sporządzenia skonsolidowanego sprawozdania finansowego:

W skonsolidowanym sprawozdaniu finansowym Grupy zastosowano zasadę kosztu historycznego, z wyjątkiem wyceny aktywów finansowych przeznaczonych do obrotu wycenianych według wartości godziwej.

### a) Zasady konsolidacji

Skonsolidowane sprawozdanie finansowe zawiera sprawozdanie finansowe Domu Maklerskiego BDM S.A. jako jednostki dominującej oraz sprawozdania jednostek zależnych (kontrolowanych bezpośrednio przez BDM lub za pośrednictwem jednostek zależnych) sporządzone na ostatni dzień okresu sprawozdawczego. Za jednostki zależne w skonsolidowanym sprawozdaniu finansowym uznaje się te jednostki, co do których Grupa ma możliwość wpływania na ich politykę finansową i operacyjną, w celu osiągnięcia korzyści z ich działalności.

Część sprawozdań jednostkowych spółek zależnych i stowarzyszonych, przyjętych do konsolidacji, nie podlegało przeglądowi lub badaniu ze strony biegłego rewidenta. Badania takie, gdyby miały miejsce lub zostały ukończone mogłyby mieć wpływ na niniejsze sprawozdanie finansowe. Zgodnie z najlepszą wiedzą zarządu Domu Maklerskiego BDM SA wpływ ewentualnych korekt z tego tytułu nie miałby istotnego wpływu na skonsolidowane sprawozdanie Grupy.

Skonsolidowane sprawozdanie finansowe zostało sporządzone z zastosowaniem metody pełnej konsolidacji, poprzez sumowanie poszczególnych pozycji bilansu, rachunków zysków i strat spółki dominującej i spółek zależnych oraz dokonanie odpowiednich korekt i wyłączeń konsolidacyjnych.

Wyłączeniu podlegają m.in.:

- wzajemne należności i zobowiązania oraz inne rozrachunki o podobnym charakterze jednostek objętych konsolidacją,
- przychody i koszty oraz zyski i straty wynikające z operacji gospodarczych dokonanych między jednostkami objętymi konsolidacją,
- wzajemne przepływy w rachunku przepływów pieniężnych.

Dokonując konsolidacji sprawozdań BDM kieruje się kryterium istotności danych spółek konsolidowanych z punktu widzenia potencjalnych akcjonariuszy. Jako nieistotne mogą być uznane podmioty, których rola i wielkości finansowe są nieznaczące z punktu widzenia Grupy, a w szczególności:

- suma bilansowa – poniżej 1%
- przychody ze sprzedaży – poniżej 1%
- zysk netto – poniżej 2%

Powyższe pozycje odnoszą się do sumy odpowiednich pozycji w sprawozdaniach finansowych konsolidowanych podmiotów bez dokonywania korekt i wyłączeń konsolidacyjnych.

Na potrzeby niniejszego sprawozdania, w celu prezentacji całości grupy, wszystkie spółki zależne objęte zostały konsolidacją sprawozdań finansowych metodą pełnej konsolidacji.

#### b) Jednostki zależne

Przejęcie jednostek zależnych rozlicza się metodą nabycia.

Wartość firmy stanowi nadwyżka kosztów przejęcia jednostki zależnej nad udziałem jednostki przejmującej w możliwych do zidentyfikowania aktywach netto jednostki przejmowanej. Po początkowym ujęciu wartość firmy jest wykazywana według ceny nabycia pomniejszonej o skumulowane odpisy aktualizujące z tytułu utraty wartości. Wartość firmy podlega amortyzacji. Test na utratę wartości firmy przeprowadzany jest co roku. W przypadku, gdy planowana długość utrzymywania inwestycji nie jest dłuższa niż trzy lata od momentu nabycia, a wyliczona wartość firmy nie przekracza 2% skonsolidowanej sumy bilansowej, wartość firmy może być jednorazowo ujęta w skonsolidowanym rachunku zysków i strat.

W przypadku, gdy cena nabycia (koszty przejęcia) jednostki zależnej jest niższa od wartości godziwej możliwych do zidentyfikowania przejętych aktywów netto jednostki, różnica ujmowana jest, jako przychody przyszłych okresów i odnoszona stopniowo na rachunek zysków i strat.

Udział właścicieli mniejszościowych jest wykazywany w odpowiedniej proporcji wartości godziwej aktywów i kapitałów. Udział początkowy korygowany o udział mniejszości w zyskach i stratach netto z bieżącej działalności spółek przejętych ujęty jest w kapitałach własnych spółki dominującej, w odrębnej pozycji, jako kapitał mniejszości.

Wyniki finansowe jednostek nabytych lub sprzedanych w ciągu roku są ujmowane w skonsolidowanym sprawozdaniu finansowym od/do momentu odpowiednio ich nabycia lub zbycia.

#### c) Jednostki stowarzyszone

Jednostką stowarzyszoną jest jednostka, na którą Grupa ma znaczący wpływ, ale nie sprawuje kontroli.

Inwestycje w jednostkach stowarzyszonych wyceniane są metodą praw własności. Zyski i straty wynikające z transakcji z jednostkami stowarzyszonymi, o ile miałyby istotny wpływ na sprawozdanie, są wyłączone w sprawozdaniu skonsolidowanym, zgodnie z udziałem Grupy w kapitałach spółki stowarzyszonej.

3. Sprawozdanie finansowe zostało sporządzone zgodnie z Rozporządzeniem Ministra Finansów z dnia 28 grudnia 2009 r. w sprawie szczegółowych zasad rachunkowości domów maklerskich (tekst jednolity Dz.U. z 2013 r. poz. 483.)

11. W okresie sprawozdawczym nie dokonano zmian zasad (polityki) rachunkowości.

12. Kryteria wyłączeń jednostek powiązanych ze skonsolidowanego sprawozdania finansowego:

Nie dotyczy.

*Sporządzono i podpisano: Bielsko-Biała ; dnia 12 maja 2014 roku*

Dom Maklerski BDM S.A.  
DYREKTOR FINANSOWY

*Marek Ledwoń*  
Marek Ledwoń

WICEPREZES ZARZĄDU

*Janusz Smoleński*  
Janusz Smoleński

Wiceprezes Zarządu

*Lech Głogowski*  
Lech Głogowski

PREZES ZARZĄDU

*Jacek Rachel*  
Jacek Rachel