



Dom Maklerski BDM S.A.

**SPRAWOZDANIE ZARZĄDU
Z DZIAŁALNOŚCI
DOMU MAKLERSKIEGO BDM S.A.
W ROKU OBROTOWYM 2021**

Spis treści

Spis treści	2
1. Wstęp.....	3
2. Organizacja BDM	3
2.1. Kapitał zakładowy i akcjonariusze.....	3
2.2. Akcje własne	3
2.3. Rada Nadzorcza.....	3
2.4. Zarząd	4
2.5. Przedmiot działalności	4
2.6. Struktura organizacyjna	5
2.7. Zatrudnienie i płace	7
2.8. Grupa kapitałowa BDM	7
3. Działalność BDM	8
3.1. Istotne zdarzenia i tendencje wpływające na działalność	8
3.2. Działania w związku z pandemią Covid-19	8
3.3. Podstawowe rynki i produkty oraz klienci	9
3.4. Działalność inwestycyjna	9
3.5. Zobowiązania i udzielone pożyczki	10
3.6. Działalność w sferze regulacyjnej	10
3.7. Stosowanie zasad dobrych praktyk, wytycznych IT i BION	10
3.8. Współpraca z instytucjami rynku kapitałowego i innymi podmiotami zewnętrznymi	11
3.9. Postępowania sądowe i administracyjne	11
3.10. Osiągnięcia w dziedzinie badań i rozwoju	11
4. Czynniki ryzyka i zagrożenia	11
5. Sytuacja finansowa BDM.....	16
5.1. Kapitały i fundusze własne	16
5.2. Wynik finansowy w 2021 roku	16
6. Przewidywane kierunki rozwoju i sytuacja finansowa	16
6.1. Przewidywane kierunki rozwoju BDM	16
6.2. Przewidywana sytuacja finansowa.....	17
7. Informacje dotyczące kluczowych niefinansowych wskaźników efektywności oraz zagadnień pracowniczych i społecznych	17
7.1. Model biznesowy.....	17
7.2. Kluczowe niefinansowe wskaźniki efektywności.....	17
7.3. Zagadnienia pracownicze i społeczne	17

1. Wstęp

Niniejsze Sprawozdanie sporządzono w dniu 28 kwietnia 2022 roku celem przedstawienia akcjonariuszom Domu Maklerskiego BDM Spółka Akcyjna z siedzibą w Bielsku-Białej (dalej: BDM, Spółka) działalności Spółki w roku obrotowym 2021, zgodnie z wymogiem określonym w art. 395 §2 ust. 1 Kodeksu spółek handlowych, art. 49 Ustawy o rachunkowości oraz § 22 Rozporządzenia w sprawie szczególnych zasad rachunkowości domów maklerskich.

2. Organizacja BDM

2.1. Kapitał zakładowy i akcjonariusze

Kapitał zakładowy Spółki na dzień 1 stycznia 2021 roku wynosił 19.796.924 zł, był opłacony w całości i dzielił się na 10.701.040 akcji o wartości nominalnej 1,85 zł każda. Stan ten nie uległ zmianie do dnia sporządzenia niniejszego sprawozdania.

W Spółce dominował kapitał krajowy. Pośród krajowych akcjonariuszy, niemal 3/4 stanowiły osoby fizyczne.

Struktura akcjonariatu BDM:

	Akcjonariusz	stan na 01.01.2021		stan na 31.12.2021		stan na dzień sporządzenia	
		ilość akcji	udział	ilość akcji	udział	ilość akcji	udział
1	Jacek Rachel	1.728.779	16,16%	1.728.779	16,16%	1.759.869	16,45%
2	Janusz Smoleński	1.728.979	16,16%	1.728.979	16,16%	1.728.979	16,16%
3	Lech Głogowski	1.529.999	14,30%	1.529.999	14,30%	1.529.999	14,30%
4	SGB Bank S.A.	1.270.000	11,87%	1.270.000	11,87%	1.270.000	11,87%
5	Śląski Bank Spółdzielczy „Silesia” w Katowicach	850.000	7,94%	850.000	7,94%	850.000	7,94%
6	Henryk Orczykowski	536.085	5,01%	536.085	5,01%	536.085	5,01%
7	Tomasz Lalik	230.000	2,15%	230.000	2,15%	230.000	2,15%
8	pozostałe osoby fizyczne krajowe	2.195.838	20,52%	2.312.838	21,61%	2.281.748	21,32%
9	pozostałe osoby prawne krajowe	500.570	4,68%	500.570	4,68%	500.570	4,68%
10	osoby zagraniczne	130.790	1,22%	13.790	0,13%	13.790	0,13%
	RAZEM	10.701.040	100%	10.701.040	100%	10.701.040	100%

Kapitały własne BDM na dzień 31 grudnia 2021 roku wynosiły 40.370.501,38 zł. Wartość księgową 1 akcji Spółki wyniosła 3,77 zł.

2.2. Akcje własne

W 2021 roku BDM nie nabywał akcji własnych.

2.3. Rada Nadzorcza

Przez cały okres sprawozdawczy Rada Nadzorcza funkcjonowała w następującym pięcioosobowym składzie:

- Henryk Orczykowski - Przewodniczący RN,
- Józef Myrczek - Wiceprzewodniczący RN,
- Mirosław Kasza - Sekretarz RN,
- Andrzej Młynarczyk - Członek RN,
- Jerzy Podsiadło - Członek RN.

Liczba akcji BDM w posiadaniu członków Rady Nadzorczej:

	stan na 1.01.2021	stan na 31.12.2021 /dzień sporządzenia
Henryk Orczykowski	536 085	536 085
Józef Myrczek	187 500	187 500
Mirosław Kasza	122 000	122 000

7.1 0

2.4. Zarząd

Począwszy od dnia 1 stycznia 2021 roku do dnia sporządzenia niniejszego sprawozdania Zarząd BDM funkcjonował w następującym dwuosobowym składzie:

- Jacek Rachel – Prezes Zarządu,
- Tomasz Lalik – Wiceprezes Zarządu.

Liczba akcji BDM w posiadaniu członków Zarządu:

	stan na 1.01.2021 / 31.12.2021	stan na dzień sporządzenia
Jacek Rachel	1.728.779	1.759.869
Tomasz Lalik	230.000	230.000

2.5. Przedmiot działalności

Przedmiot działalności zgodnie ze Statutem, według Polskiej Klasyfikacji Działalności, obejmuje:

- działalność maklerską związaną z rynkiem papierów wartościowych i towarów giełdowych - 66.12.Z PKD,
- działalność holdingów finansowych - 64.20.Z PKD,
- działalność trustów, funduszy i podobnych instytucji finansowych - 64.30.Z PKD,
- pozostała finansowa działalność usługowa, gdzie indziej niesklasyfikowana, z wyłączeniem ubezpieczeń i funduszy emerytalnych - 64.99.Z PKD,
- pozostała działalność wspomagająca usługi finansowe, z wyłączeniem ubezpieczeń i funduszy emerytalnych - 66.19.Z PKD,
- działalność związana z zarządzaniem funduszami - 66.30.Z PKD,
- działalność agentów i brokerów ubezpieczeniowych – 66.22.Z PKD.

BDM działa na podstawie zezwolenia Komisji Papierów Wartościowych i Giełd z dnia 26 marca 2002 roku zezwolenia Komisji Nadzoru Finansowego z dnia 28 czerwca 2010 roku oraz z dnia 26 września 2017 roku i wykonuje działalność maklerską w zakresie:

1. przyjmowania i przekazywania zleceń nabycia lub zbycia instrumentów finansowych,
2. wykonywania zleceń, o których mowa w pkt 1,
3. nabywania lub zbywania na własny rachunek instrumentów finansowych,
4. zarządzania portfelami, w skład których wchodzi jeden lub większa liczba instrumentów finansowych,
5. doradztwa inwestycyjnego,
6. oferowania instrumentów finansowych,
7. świadczenia usług w wykonaniu zawartych umów o subemisję inwestycyjne i usługowe lub zawierania i wykonywania innych umów o podobnym charakterze, jeżeli ich przedmiotem są instrumenty finansowe,
8. przechowywania lub rejestrowania instrumentów finansowych, w tym prowadzenia rachunków papierów wartościowych oraz prowadzenia rachunków pieniężnych,
9. doradztwa dla przedsiębiorstw w zakresie struktury kapitałowej, strategii przedsiębiorstwa lub innych zagadnień związanych z taką strukturą lub strategią,
10. doradztwa i innych usług w zakresie łączenia, podziału oraz przejmowania przedsiębiorstw,
11. wymiany walutowej, w przypadku gdy jest to związane z działalnością maklerską,
12. sporządzania analiz inwestycyjnych, analiz finansowych oraz innych rekomendacji o charakterze ogólnym dotyczących transakcji w zakresie instrumentów finansowych,
13. świadczenia usług dodatkowych związanych z subemisją usługową lub inwestycyjną.

2.6. Struktura organizacyjna

BDM ma siedzibę i centralę w Bielsku-Białej, przy ul. Stojalowskiego 27 oraz oddział w Katowicach przy ul. 3 Maja 23. W centrali i oddziale są zlokalizowane wszystkie Wydziały, za wyjątkiem Wydziału Obsługi Klientów Instytucjonalnych mieszczącego się w Warszawie przy ul. Pięknej 68.

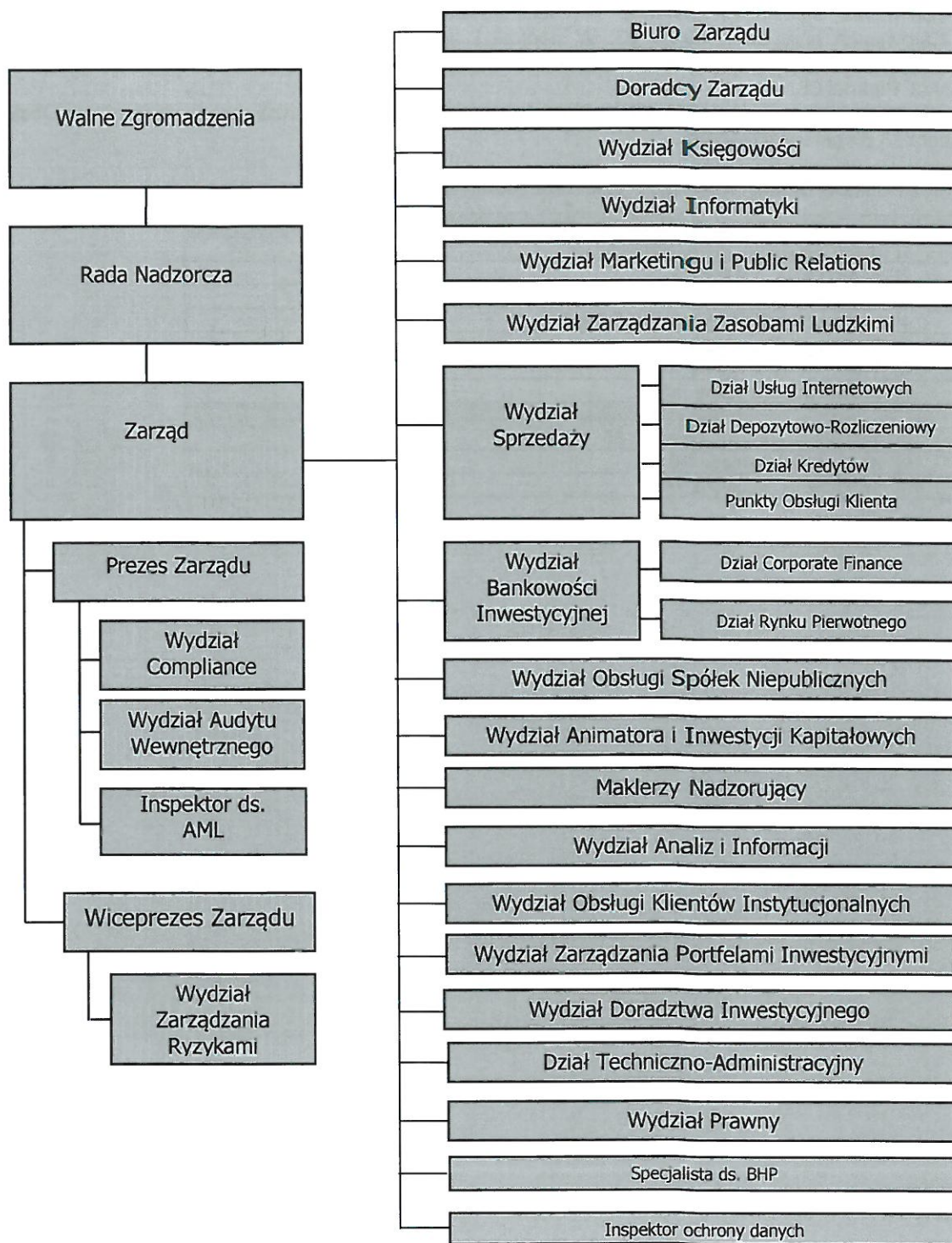
W 2021 roku w ramach Wydziału Sprzedaży działała sieć 7 pełnozakresowych Punktów Obsługi Klienta i 3 niepełnozakresowe.

Wykaz Punktów Obsługi Klienta Wydziału Sprzedaży BDM:

Pełnozakresowe Punkty Obsługi Klienta	
1	Bielsko-Biała, ul. Stojalowskiego 27
2	Katowice, ul. 3 Maja 23
3	Kraków, ul. Szlak 67
4	Lubin, ul. Marii Skłodowskiej-Curie 7
5	Tarnów, ul. Krakowska 11a
6	Tychy, Al. Jana Pawła II 20
7	Warszawa, ul. Piękna 68
Niepełnozakresowe Punkty Obsługi Klienta	
8	Jastrzębie-Zdrój, ul. Łowicka 35
9	Kęty, ul. Sobieskiego 16
10	Wrocław, ul. Sudecka 74

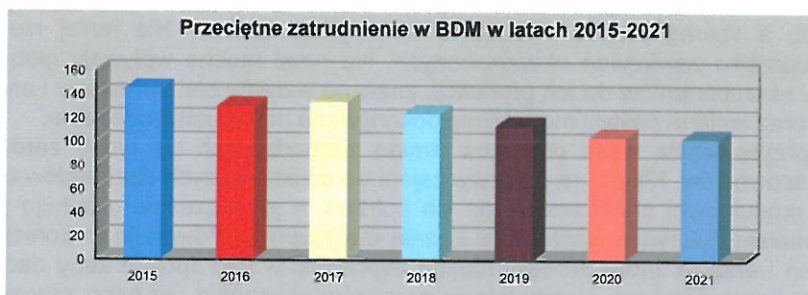
MLD

Struktura organizacyjna BDM w na koniec 2021 roku:



2.7. Zatrudnienie i płace

Przeciętnie w 2021 roku zatrudnionych w BDM były 104 osoby na ok. 99 etatach. Na dzień 31 grudnia 2021 r. pracowały 103 osoby, co oznacza zmniejszenie zatrudnienia o 1 osobę w stosunku do końca 2020 roku.



Na koniec 2021 roku Spółka zatrudniała 5 doradców inwestycyjnych, 22 maklerów papierów wartościowych, w tym 3 maklerów nadzorujących. Zdecydowana większość pracowników posiadała wykształcenie wyższe (83).



W 2021 roku łączne koszty wynagrodzeń wraz z narzutami i innymi świadczeniami wyniosły 13.5 mln zł i były wyższe o ponad 1,5 mln zł w porównaniu z 2020 rokiem. Średnia płaca pracownika BDM w 2021 roku wyniosła ok. 8.500 zł brutto.

W okresie sprawozdawczym wydatkowano na szkolenia pracowników środki w wysokości ok. 38,7 tys. zł. Na koniec 2021 roku łączny stan środków w Zakładowym Funduszu Świadczeń Socjalnych wyniósł 970 tys. zł. Środki z Funduszu przeznaczone zostały przede wszystkim na pożyczki pracownicze oraz działalność socjalną, w tym doładowanie kart podarunkowych dla pracowników.

2.8. Grupa kapitałowa BDM

BDM kontynuował proces restrukturyzacji grupy kapitałowej, w ramach którego przeprowadzono połączenie BDM ze spółką zależną Dom Inwestycyjny Magnus Sp. z o.o. Proces zgodnie z harmonogramem został zakończony do dnia 30 czerwca 2021 roku zatwierdzeniem przez Zgromadzenia obu spółek połączenia. BDM przejął wszystkie aktywa tej spółki zależnej, w tym akcje spółki giełdowej NPL Nova S.A. (poprzednio Pragma Inkaso S.A.) oraz akcje/udziały dwóch spółek, nad którymi DI Magnus sprawował kontrolę.

W następstwie transakcji na koniec 2021 roku w skład Grupy kapitałowej BDM wchodziły 2 podmioty:

BDM Invest Sp. z o.o.

BDM posiada 100% udziałów w kapitale zakładowym i ogólnej liczbie głosów spółki.

BDM Invest Spółka z ograniczoną odpowiedzialnością Spółka Inwestycyjna S.K.A.

BDM posiada 100% udziału w kapitale zakładowym i ogólnej liczbie głosów Spółki. Funkcję komplementariusza spółki pełni BDM Invest Sp. z o.o.

M. K. R.

3. Działalność BDM

3.1. Istotne zdarzenia i tendencje wpływające na działalność

Mijający rok upłynął w cieniu pandemii Covid-19, która powodowała wiele zmian w rozmaitych aspektach życia społecznego i gospodarczego. Nie było to już jednak tak szokujące zjawisko jak rok wcześniej, gdy niemal z dnia na dzień trzeba było zmienić sposób pracy, funkcjonowania firmy i obsługi klienta, a szereg procesów zaczęto wykonywać zdalnie. Nie mniej nie obyło się bez negatywnych zdarzeń i zawirowań ekonomicznych. Na rynki mocno wpływały globalne zakłócenia dostaw towarów i komponentów do ich produkcji, znaczne wzrosty cen surowców i energii i w efekcie wysoka inflacja oraz zmiana polityki monetarnej dokonywana przez banki centralne.

Pandemia przyspieszyła wiele procesów zmian zachodzących na rynku zarówno po stronie klientów jak i pracowników. Klienci są przyzwyczajani do coraz lepszych standardów obsługi cyfrowej, szerszej oferty produktowej dopasowanej do ich potrzeb, a jednocześnie oczekują profesjonalnego i spójnego z kanałem cyfrowym wsparcia w kanale tradycyjnym. Powoduje to konieczność uważnej obserwacji zmian i analizę, które procesy można usprawnić w taki sposób żeby dać jak największą wartość klientom i pracownikom. Usprawnienie procesów wymagają nie tylko znaczących nakładów pracy na analizę, opis procesów, ale też zapewnienia odpowiednich budżetów idących w setki tysięcy złotych na inwestycje informatyczne usprawniające procesy.

Optymizm jaki zapanował wraz z pojawieniem się i stopniowym upowszechnianiem szczepionek i w konsekwencji normowaniem sytuacji wpłynął na popandemiczne odbicie gospodarcze. Dodatkowo odpływ środków z lokat i obligacji skarbowych, częściowe przekierowanie na rynek akcji przy wzroście zainteresowania krajowym rynkiem przez inwestorów zagranicznych spowodował silną falę wzrostową, która w połowie roku doprowadziła indeksy akcyjne do najwyższych w historii poziomów. Dla osób lokujących swoje środki w akcje spółek notowanych na GPW ta część roku była bardzo udana. Od III kwartału rozpoczęły się przeceny, obniżające kursy akcji, to poza okresem wakacyjnym sytuacja dla branży maklerskiej pozostawała sprzyjająca. Zmienność rynku generowała ponadprzeciętne obroty zwiększając poziomy prowizji i poprawiając zdecydowanie wyniki działalności podstawowej BDM.

Na rynku pierwotnym zadebiutowało 41 spółek, z czego 12 na głównym parkiecie, a kilka czeka w kolejce. Od wielu lat nie było tak wyraźnego ożywienia w obszarze debiutów giełdowych. BDM uczestniczył w dystrybucji wielu instrumentów finansowych, a Wydział Animatora i Inwestycji Kapitałowych (dalej: WAiIK) pozyskał do animacji większość instrumentów finansowych (dalej: IF), które zadebiutowały na NC. Nastąpił napływ środków na GPW w związku z programem PPK (fundusze zdefiniowanej daty PPK pozyskały około 3,9 mld zł, z czego znacząca część została ulokowana w akcjach krajowych), wzrostem zainteresowania ofertą TFI w zakresie strategii akcyjnych (+6,6 mld zł napływów netto)/mieszanych (+ 5,6 mld zł)/absolutnej stopy zwrotu (+ 1,3 mld zł) przy czym duża część trafiła do rozwiązań opartych na akcjach zagranicznych. Natomiast zapowiadany od lat przez rządzących finalny demontaż OFE został po raz kolejny odroczony, co spowodowało, że „suwak” i ryzyko negatywnego zamknięcia OFE dalej obciążają rynek. Negatywna sytuacja dominowała na rynku obligacji skarbowych w związku z presją inflacyjną i działaniami RPP/NBP. Niespotykana przecena na rynku obligacji skarbowych spowodowała znaczący odpływ środków z rozwiązań lokujących w te kategorie IF (- 7,9 mld zł) w alternatywne kategorie (obligacje skarbowe indeksowane inflacją, akcje zagraniczne, obligacje korporacyjne).

Pod koniec roku 2021 rozpoczęła się seria podwyżek stóp procentowych podnosząc ich poziom o 4 pkt proc. do poziomu 4,5%. Analitycy nie wykluczają kontynuacji tego procesu. Zazwyczaj nie jest to korzystna sytuacja dla rynku kapitałowego, jednak biorąc pod uwagę, że negatywny wpływ podwyżek jest widoczny z kilkumiesięcznym opóźnieniem, trudno na ten moment wyciągać wnioski.

Początek 2022 roku stał pod znakiem kolejnego precedensowego w najnowszej historii Europy – wojny na Ukrainie. Napaść Rosji na Ukrainę rozpoczęła w dniu 24 lutego br. spowodowała szok na polskim rynku finansowym. Z czasem jednak nastroje się uspokoiły i indeksy odbiły się od poziomu z dnia napaści.

3.2. Działania w związku z pandemią Covid-19

W roku 2021 nadal wymagane było prowadzenie działalności w sposób zapewniający pracownikom najwyższe standardy bezpieczeństwa i higieny pracy oraz ochronę klientów i kontrahentów przed zakażeniem Covid-19 na terenie wszystkich placówek BDM.

Wszyscy pracownicy, których praca nie wymagała obecności w biurze, mogli wykonywać swoją pracę zdalnie. Ograniczono wszelkie delegacje, spotkania z klientami i kontrahentami przenosząc je w miarę możliwości do sieci, przy wykorzystaniu odpowiednich narzędzi spotkań grupowych. Klientów zachęcano do korzystania z obsługi internetowej.

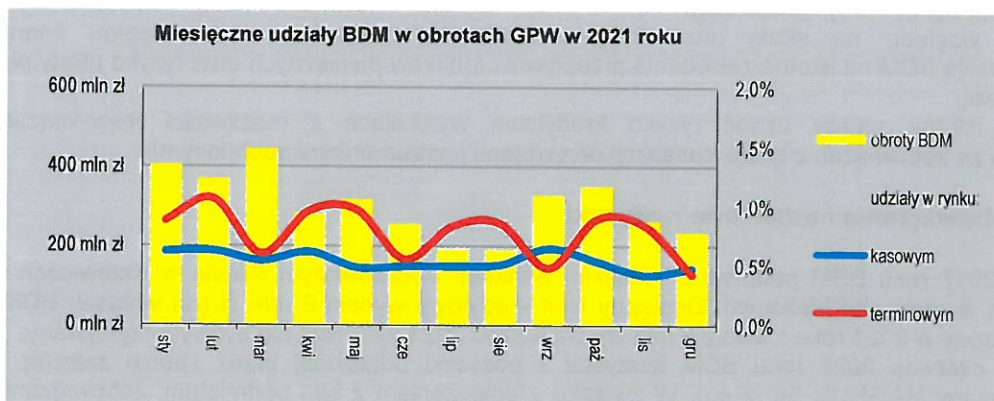
Działalność w tych kryzysowych warunkach przebiegła dość sprawnie, bez większych zakłóceń. Wdrożono rozwiązania kładące nacisk na elektroniczny obieg informacji i dokumentacji. W wielu przypadkach praca w trybie zdalnym lub hybrydowym okazała się bardziej efektywna, dzięki ograniczeniu czasu straconego przez pracowników na dojazdy oraz niższe koszty funkcjonowania, ale w niektórych przypadkach sytuacja była odwrotna.

W przeciwieństwie do wielu branż dotkniętych kryzysem, sytuacja rynkowa branży maklerskiej, w tym BDM była na tyle dobra, że nie wymagane było sięganie po finansowanie publiczne z instrumentów jakie rządzący zaproponowali podmiotom gospodarczym.

Od kwietnia 2022 roku rząd zdecydował o zniesieniu większości ograniczeń. W ślad za tym poszło poluzowanie restrykcji w BDM i wycofanie regulacji „covidowych”.

3.3. Podstawowe rynki i produkty oraz klienci

Najważniejszym rynkiem dla BDM jest warszawska Giełda Papierów Wartościowych. Łączne obroty BDM na GPW (rynek kasowy) wyniosły 3,6 mld zł, co oznacza spadek o 24% w porównaniu z 2020 rokiem. Udział w podstawowych segmentach rynku wynosił: akcje – 0,52%, obligacje – 1,40% i kontrakty terminowe – 0,71%.



Drugim krajowym rynkiem jest prowadzony w formie alternatywnego systemu obrotu - rynek NewConnect. Obroty BDM na tym rynku wyniosły 307 mln zł, przy udziale wynoszącym 2,45%.

BDM pośredniczy w nabywaniu i zbywaniu instrumentów finansowych na GPW i NC, prowadząc obsługę ok. 15 tys. rachunków inwestycyjnych. Znaczny wpływ na wysokość obrotów na rynku kasowym miała działalność inwestycyjna prowadzona na własny rachunek w ramach Wydziału Animatora i Inwestycji Kapitałowych. Istotny udział w obrotach BDM ma dedykowana klientom instytucjonalnym działalność prowadzona w Wydziale Obsługi Klientów Instytucjonalnych (dalej: WOKI).

Z usług doradczych bankowości inwestycyjnej korzysta kilkanaście podmiotów rocznie.

W ramach obsługi spółek niepublicznych prowadzony jest rejestr akcjonariuszy dla ponad 500 spółek akcyjnych i komandytowo-akcyjnych oraz ewidencja obligacji dla kilkunastu emitentów.

3.4. Działalność inwestycyjna

Portfel handlowy

Obrót instrumentami finansowymi jest dokonywany przez wyspecjalizowany Wydział Animatora i Inwestycji Kapitałowych na kilku portfelach.

Po przeglądzie został podzielony na następujące linie biznesowe:

- animacja akcji na rynku podstawowym,
- animacja akcji na rynku NewConnect,
- animacja obligacji na rynku Catalyst,
- trading w ramach programu Superanimator oraz trading na akcjach animowanych poza limity animacyjne,

M. K.

- trading na pozostałych instrumentach, których Wydział nie animuje, w funkcji Dealer z wyodrębnieniem na poszczególnych pracowników,
- rachunek techniczny,
- inwestycje długoterminowe, dla których wydział pełni funkcję animatora.

Inne aktywa

W 2021 roku BDM znacząco zmniejszył portfel długoterminowych inwestycji poprzez połączenie (przejęcie) ze spółką zależną Dom Inwestycyjny Magnus Sp. z o.o. oraz ograniczenie zaangażowania w spółkę giełdową NPL Nova S.A. (poprzednio Pragma Inkaso S.A.) do ok. 20% ogólnej liczby głosów. W ramach inwestycji BDM posiada nadal akcje spółki Zakłady Lotnicze Margański&Mysłowski S.A. (ok. 35%) oraz poprzez podmioty zależne nieruchomości w Bytomiu.

Informacja o instrumentach finansowych w zakresie ryzyka

Działalność dealera WAIK jest narażona na ryzyko rynkowe - cen instrumentów kapitałowych. Obecnie transakcje dealerskie mają głównie charakter tradingowy i są prowadzone w bardzo ograniczonym zakresie. W przypadku pozostałych transakcji dealera i transakcji animatora ryzyko ogranicza system limitów zabezpieczający wielkość angażowanych środków i pojedynczej transakcji oraz zaangażowania i koncentrację inwestycji w instrumenty jednego emitenta.

Portfel niehandlowy jest narażony na ryzyko kredytowe. W przypadku portfela niehandlowego wszelkie transakcje zawierane przez BDM mają charakter nietypowy, są podejmowane i kontrolowane przez Zarząd Spółki, a w przypadku transakcji o wartości przekraczającej 25% kapitałów własnych wymagają zgody Rady Nadzorczej.

Ze względu na skalę oraz limity inwestycyjne, transakcje instrumentami finansowymi nie narażają BDM na istotne zakłócenia przepływów środków pieniężnych oraz ryzyko utraty płynności finansowej.

Za istotne należy uznać ryzyko kredytowe wynikające z możliwości niewywiązania się klientów ze zobowiązań z tytułu transakcji derywatami (instrumentami pochodnymi).

3.5. Zobowiązania i udzielone pożyczki

W 2017 roku BDM podpisał ze Śląskim Bankiem Spółdzielczym Silesia w Katowicach umowę o kredyt w rachunku bieżącym. Dostępny limit kredytowy wynosi 6 mln zł (na wniosek BDM został zmniejszony w 2021 roku z kwoty 8 mln zł). Na koniec 2021 roku limit nie był wykorzystywany.

Do czerwca 2021 roku BDM korzystał z pożyczki udzielonej przez spółkę zależną – Dom Inwestycyjny MAGNUS Sp. z o.o. W związku z połączeniem z tym podmiotem, zobowiązanie BDM z tego tytułu wygasło. Jednocześnie w ramach BDM przejął pożyczki udzielone przez DI Magnus innym podmiotom zależnym i stowarzyszonym.

3.6. Działalność w sferze regulacyjnej

W 2021 roku odbyły się 74 posiedzenia Zarządu, na których rozpatrzono kilkaset spraw i podjęto 129 uchwał. W sferze regulacyjnej były prowadzone działania mające na celu dostosowanie procedur do zmieniających się przepisów, w wynikających z zagrożenia epidemicznego.

3.7. Stosowanie zasad dobrych praktyk, wytycznych IT i BION

BDM stosuje Zasady Ładu Korporacyjnego dla Instytucji Nadzorowanych wydane przez KNF w dniu 22 lipca 2014 roku. Zarząd oraz Rada Nadzorcza BDM podjęły decyzję o stosowaniu Zasad w możliwie najszerszym zakresie, wykluczając jedynie zasady, których stosowanie jest nadmiernie uciążliwe lub nieproporcjonalne do skali działania, charakteru oraz specyfiki Spółki, tj. zasad określonych w § 15 ust. 3 oraz § 51 ust. 2. Również akcjonariusze BDM, w drodze uchwały Walnego Zgromadzenia, potwierdzili zobowiązania i wdrożyli rozwiązania wynikające z Zasad.

Zarząd i Rada Nadzorcza w 2019 roku w wyniku dokonanej weryfikacji stosowania Zasad ustaliły, że w BDM zasady: § 2 ust. 1, § 3, § 8 ust. 4, § 15 ust. 3, § 31 ust. 2 oraz § 51 ust.2, są realizowane z pewnym zastrzeżeniem.

W związku z przyjęciem do stosowania Zasad Ładu Korporacyjnego ustalone zostały dla Spółki następujące cele strategiczne:

- a) Prowadzenie działalności w sposób transparentny i odpowiedzialny;
- b) Systematyczny wzrost wartości aktywów klientów;
- c) Oferowanie najwyższej jakości usług i innowacja produktowa;

d) Długoterminowy wzrost wartości firmy.

Ponadto BDM w swojej działalności stosuje następujące zasady dobrych praktyk:

- Kodeks dobrej praktyki domów maklerskich,
- Kanon dobrych praktyk rynku finansowego,
- Dobre Praktyki Autoryzowanych Doradców NewConnect.

BDM jest zobowiązany do stosowania Wytycznych IT dotyczących zarządzania obszarami technologii informacyjnej i bezpieczeństwa środowiska teleinformatycznego w firmach inwestycyjnych (Wytyczne IT) wydanych przez KNF w celu podniesienia bezpieczeństwa środowiska teleinformatycznego i zarządzania obszarami technologii informacyjnej. Ze zbioru obejmującego 22 wytyczne BDM odstąpił od wdrożenia 2-ch podwytycznych dotyczących outsourcingu (BDM nie zleca na zewnątrz usług IT).

BDM jest poddawany co najmniej raz w roku badaniu i ocenie nadzorczej (BION) dokonywanej przez KNF. W czerwcu 2021 roku KNF przyznał oceną nadzorczą za 2020 rok w przedziale 2 [2,40] i wydał do wykonania 1 zalecenie.

3.8. Współpraca z instytucjami rynku kapitałowego

BDM jest członkiem Izby Domów Maklerskich aktywnie angażującym się w inicjatywy mające na celu lepsze funkcjonowanie rynku kapitałowego i kształtowanie nowych przepisów prawa. Spółka na bieżąco współpracuje z KNF, GPW i innymi instytucjami rynku kapitałowego w zakresie zwiększania bezpieczeństwa obrotu oraz jakości przekazywanych informacji w ramach wykonywania obowiązków informacyjnych.

3.9. Postępowania sądowe i administracyjne

W 2021 roku nie odnotowano postępowań sądowych i administracyjnych na kwoty istotne, przekraczające próg 1 mln zł.

W temacie istotnych historycznie postępowań związanych z procederem przestępczym w POK Częstochowa w latach 1996-1999, należy odnotować, że zakończyła się wyrokami skazującymi dwóch byłych pracowników POK sprawa przed Sądem Okręgowym w Częstochowie. Obaj złożyli apelację do Sądu Apelacyjnego w Katowicach, skarżąc się na konieczność odsiedzenia kary. W ocenie pełnomocnika BDM sprawa może zostać rozpatrzona w przeciągu 2 – 2,5 roku.

3.10. Osiągnięcia w dziedzinie badań i rozwoju

W 2021 roku BDM, wykorzystując możliwości jakie stworzyły zmiany przepisów prawa, uruchomił usługę Rejestru akcjonariuszy spółek.

Prowadzone są działania mające na celu zaoferowanie usługi rynków zagranicznych. Trwa opracowanie koncepcji usługi.

4. Czynniki ryzyka i zagrożenia

BDM wdrożył system zarządzania ryzykami oparty na:

- Rozporządzeniu Parlamentu Europejskiego i Rady (UE) 2019/2033 z dnia 27 listopada 2019 r. w sprawie wymogów ostrożnościowych dla firm inwestycyjnych oraz zmieniające Rozporządzenia (UE) nr 1093/2010, (UE) nr 575/2013, (UE) nr 600/2014 i (UE) nr 806/2014 (Rozporządzenie IFR),
- Rozporządzeniu Ministra Finansów z dnia 8 grudnia 2021 r. w sprawie szacowania kapitału wewnętrznego i aktywów płynnych, systemu zarządzania ryzykiem, badania i oceny nadzorczej, a także polityki wynagrodzeń w domu maklerskim oraz małym domu maklerskim (Rozporządzenie kapitałowe).

Zgodnie z Rozporządzeniem IFR i Rozporządzeniem kapitałowym w działalności BDM mogą wystąpić następujące ryzyka:

- a) ryzyko dla klienta,
- b) ryzyko dla rynku,
- c) ryzyko dla BDM (ryzyko dla firmy),
- d) ryzyko operacyjne, w tym ryzyka zasobów ludzkich, systemów informatycznych (IT), compliance (prawne),

- e) ryzyko kredytowe i ryzyko kontrahenta,
- f) ryzyko rynkowe,
- g) ryzyko koncentracji,
- h) ryzyko utraty płynności,
- i) ryzyko stopy procentowej w portfelu niehandlowym,
- j) ryzyka ESG (środowiskowe, społeczne i z zakresu ładu korporacyjnego).

Ponadto BDM zidentyfikował inne ryzyka mogące wystąpić w działalności takie jak:

- a) ryzyko reputacji,
- b) ryzyko strategiczne,
- c) ryzyko zmian w makroekonomicznych.

BDM zarządza oraz dokonuje identyfikacji, pomiaru i monitorowania:

- istotnych źródeł i skutków ryzyka dla klientów,
- istotnych źródeł i skutków ryzyka dla rynku,
- istotnych źródeł i skutków ryzyka dla firmy,
- ryzyka utraty płynności w różnych horyzontach czasowych, w tym w horyzoncie śróddziennym.

BDM jest zobowiązany posiadać fundusze własne na poziomie równym lub wyższym niż wymóg kapitałowy określony w Rozporządzeniu IFR oraz aktywa płynne na poziomie określonym w Rozporządzeniu IFR. Wymóg kapitałowy oblicza się jako najwyższa z wartości:

- a) właściwy wymóg dotyczący stałych kosztów pośrednich,
- b) właściwy stały minimalny wymóg kapitałowy,
- c) właściwy wymóg dotyczący współczynnika K, obliczony jako suma współczynników wynikających z:
 - ryzyka dla klienta,
 - ryzyka dla rynku,
 - ryzyka dla BDM (ryzyko dla firmy).

Ryzyko uznaje się za istotne jeżeli potencjalna strata może wynieść powyżej 1 mln zł lub może skutkować ograniczeniem zakresu działalności BDM, a ryzyko zmaterializowało się w ciągu ostatnich trzech lat lub może się zmaterializować co najmniej raz w roku. Istotne ryzyko może zostać wygenerowane w wyniku jednego zdarzenia lub szeregu takich samych zdarzeń jednostkowych w okresie roku. Weryfikacji istotności ryzyk dokonuje się co najmniej raz w roku. BDM uznaje za istotne ryzyka:

- a) ryzyko operacyjne, w tym ryzyka zasobów ludzkich, systemów informatycznych (IT), compliance (prawne),
- b) ryzyko kredytowe i ryzyko kontrahenta,
- c) ryzyko rynkowe.

BDM szacuje kapitał wewnętrzny na pokrycie ryzyk uznanych za istotne dla swojej działalności oraz w przypadku przekroczenia limitu zaangażowania lub/i limitu koncentracji.

Ryzyko operacyjne

Jest to ryzyko bezpośredniej lub pośredniej straty wynikającej z niedostosowania lub zawodności procesów wewnętrznych, ludzi i wadliwego funkcjonowania systemów technicznych lub zdarzeń zewnętrznych innych niż związane ze zmieniającą się sytuacją ekonomiczną. W zakres ryzyka operacyjnego wchodzi ryzyko zasobów ludzkich, ryzyko systemów informatycznych (IT), ryzyko compliance (prawne).

Ryzyko operacyjne jest redukowane przez odpowiedni system zarządzania tym ryzykiem. BDM posiada komórkę compliance, której zadaniem jest prowadzenie kontroli działań BDM i jego pracowników pod kątem ich działalności zgodnie z przepisami prawa. BDM posiada wypracowane schematy przepływu i ochrony informacji, do których dostęp posiadają pracownicy, co pozwala na bieżący nadzór nad wykonywaną przez nich pracą i kontrolą przepływu uzyskiwanych przez nich informacji poufnych.

Ponadto istotny wpływ na ograniczenie ryzyka operacyjnego ma stosowanie Zasad Ładu Korporacyjnego dla Instytucji Nadzorowanych, o czym mowa szerzej w pkt 3.7.

Ryzyko operacyjne obejmuje ryzyko zasobów ludzkich, ryzyko systemów informatycznych (IT) i ryzyko compliance (prawne),

Ryzyko zasobów ludzkich

Ryzyko zasobów ludzkich jest to ryzyko związane z: utratą kluczowych i/lub istotnych pracowników, zbyt niskimi lub niewłaściwymi kompetencjami pracowników, brakiem możliwości zastąpienia nieobecnych pracowników i brakiem możliwości uzupełnienia potrzeb kadrowych.

BDM prowadzi swoją działalność w oparciu o wiedzę i umiejętności pracujących osób. Dodatkowo prowadzenie działalności maklerskiej z mocy prawa wymaga od BDM zatrudniania określonej liczby osób posiadających licencję maklera papierów wartościowych oraz osób posiadających licencję doradcy inwestycyjnego.

Utrata pracowników posiadających odpowiednie licencje, a także pracowników na kluczowych stanowiskach mogłaby wpłynąć niekorzystnie na prowadzoną działalność, a także spowodować konieczność poniesienia kosztów związanych z pozyskaniem pracowników o określonych kwalifikacjach.

W celu minimalizacji zagrożenia utraty kluczowych pracowników BDM stwarza przyjazne warunki pracy oraz możliwości zdobywania wiedzy i nowych umiejętności dla zatrudnionej kadry.

Ryzyko IT

Ryzyko systemów informatycznych (IT) jest to ryzyko związane z: awariami systemów informatycznych, naruszeniem bezpieczeństwa sieci i systemów informatycznych, naruszeniem bezpieczeństwa informacji i niedopasowaniem wykorzystywanego oprogramowania do potrzeb BDM.

Bezpieczeństwo informatyczne jest poddawane audytowi wewnętrznemu i zewnętrznemu oraz ograniczane przez stosowanie „Wytucznych dotyczących zarządzania obszarami technologii informacyjnej i bezpieczeństwa środowiska teleinformatycznego w firmach inwestycyjnych”.

Ryzyko compliance (prawne)

Ryzyko compliance (prawne) jest to ryzyko związane z:

- niezdolnością do zachowania zgodności działalności z regulacjami wewnętrznymi BDM i innymi przepisami prawa,
- zobowiązaniami umownymi, które zostały naruszone lub które mogą być wyegzekwowane w zamierzony sposób lub zostały wyegzekwowane w sposób nieprzewidziany lub niepożądany,
- odpowiedzialnością wobec stron trzecich w związku z czynem lub zaniechaniem, za które ponosi odpowiedzialność BDM, (potencjalnie) skutkujące naruszeniem integralności BDM, prowadzącym do naruszenia jego reputacji, nałożenia sankcji prawnych lub nadzorczych oraz poniesienia strat finansowych.

Regulacje prawne w Polsce zmieniają się bardzo często. Dotyczy to m.in. uregulowań i interpretacji przepisów podatkowych oraz uregulowań dotyczących działalności rynków kapitałowych i prowadzenia działalności gospodarczej. Każda zmiana przepisów może spowodować wzrost kosztów działalności BDM i negatywnie wpłynąć na wyniki finansowe oraz powodować trudności w ocenie skutków przyszłych zdarzeń czy decyzji. Dodatkowo, przepisy prawne, w tym szczególnie podatkowe nie zawsze są jednoznaczne w wykładni, co rodzi ryzyko różnej interpretacji tych przepisów przez organy podatkowe. Może to skutkować naliczeniem wstecz obciążeń podatkowych wraz z odsetkami.

Prowadzenie działalności maklerskiej wymaga zezwolenia Komisji Nadzoru Finansowego i wiąże się z poddaniem bieżącemu nadzorowi KNF. W związku z powyższym, w przypadkach przewidzianych przepisami prawa KNF może nałożyć na BDM sankcje w postaci m.in. kar pieniężnych a w skrajnym przypadku nawet odebrać licencję.

BDM dokłada wszelkich starań, aby spełniać wszystkie niezbędne wymogi formalno-prawne oraz należycie przestrzegać obowiązujących domy maklerskie przepisów prawa.

Ryzyko rynkowe

Jest to ryzyko wynikające z niekorzystnych zmian wskaźników rynkowych. Ryzyko rynkowe definiuje się jako zagrożenie poniesienia przez BDM straty wynikającej z prowadzonej działalności usługowej i inwestycyjnej. Ryzyko rynkowe wynika ze zmiany warunków ekonomicznych danego rynku i rynku globalnego, pogorszenia sytuacji finansowej lub bankructwa podmiotów będących przedmiotem inwestycji.

Na ten moment jedynym istotnym rodzajem ryzyka rynkowego w BDM jest ryzyko zmiany cen instrumentów kapitałowych. Pozostałe rodzaje ryzyka rynkowych występują w BDM sporadycznie i są nieistotne.

Ryzyko rynkowe występuje w działalności inwestycyjnej na własny rachunek i jest ograniczane przez odpowiednie limity inwestycyjne, co zostało opisane w pkt 3.4.

Ryzyko kredytowe i kontrahenta

Ryzyko kredytowe jest to ryzyko powstania straty wynikającej z nieregulowania lub nieterminowego regulowania przez kontrahentów i klientów BDM swoich zobowiązań. Ryzyko kredytowe oznacza niebezpieczeństwo, że kontrahent lub klient nie wypełni lub nie wypełni w terminie zobowiązań zawartych w umowie narażając BDM na stratę finansową.

Ryzyko kontrahenta jest to ryzyko niewykonania zobowiązania przez kontrahenta transakcji przed ostatecznym rozliczeniem przepływów pieniężnych związanych z tą transakcją.

Ryzyko koncentracji

Ryzyko koncentracji jest to ryzyko powstania straty wynikającej z niewykonania zobowiązania przez pojedynczy podmiot, podmioty powiązane kapitałowo lub organizacyjnie oraz przez grupy podmiotów, w przypadku których prawdopodobieństwo niewykonania zobowiązania jest zależne od wspólnych czynników. Ryzyko koncentracji oznacza niebezpieczeństwo inwestowania środków BDM w instrumenty finansowe jednego emitenta i lokowania nadmiernych środków finansowych w jednym banku.

Ryzyko utraty płynności

Ryzyko utraty płynności jest to ryzyko braku wystarczającej ilości środków płynnych na pokrycie bieżących potrzeb BDM i jego klientów.

Ryzyko strategiczne

Ryzyko strategiczne jest to ryzyko związane z niekorzystnym wpływem akcjonariatu na działalność BDM, nieosiągnięciem celów strategii lub jej zaniechaniem oraz niekorzystnym wpływem podmiotów z grupy kapitałowej BDM.

Ze względu na to, że działalność BDM jest narażona na wpływ wielu nieprzewidywalnych czynników zewnętrznych istnieje ryzyko nieosiągnięcia założonych celów. Nietrafione decyzje mogą istotnie wpłynąć na sytuację finansowo-majątkową i wyniki Spółki. W związku z powyższym przyszłe przychody zależą od zdolności do skutecznej realizacji założonych planów rozwoju.

Ryzyko reputacji

Ryzyko reputacji jest to ryzyko pogorszenia się opinii na temat sektora, w którym BDM działa albo złej opinii na temat praktyk BDM lub jego wewnętrznej organizacji i kontroli, co może spowodować zmniejszenie bazy klientów, zmniejszenie przychodów lub spadek płynności.

Działalność BDM jest zależna od reputacji firmy oraz zatrudnianej kadry. Niezadowolenie klientów z oferty może spowodować negatywne rekomendacje i negatywne postrzeganie działalności BDM przez coraz szersze grono klientów. Utrata reputacji może zatem negatywnie wpłynąć na osiągnięte w przyszłości wyniki finansowe BDM.

BDM stale podwyższa profesjonalizm świadczonych usług, między innymi poprzez dobór zespołu, którego znaczną część stanowią pracownicy o kwalifikacjach potwierdzonych licencjami zawodowymi oraz prestiżowymi międzynarodowymi certyfikatami.

Ryzyko zmian warunków makroekonomicznych

Poprzez ryzyko zmian warunków makroekonomicznych rozumie się ryzyko niekorzystnych zmian otoczenia zewnętrznego, niezależnych od BDM.

Sytuacja na rynkach kapitałowych może mieć wpływ na działalność BDM i jest powiązana z sytuacją ekonomiczną w kraju i na świecie. Wzrost gospodarczy przekłada się na polepszające się wyniki przedsiębiorstw, a tym samym na wzrost ich wartości i koniunkturę giełdową. Pogorszenie się koniunktury na GPW może wpłynąć na zmniejszenie osiąganych przychodów przez BDM. Wzrasta atrakcyjność lokat giełdowych w porównaniu z depozytami bankowymi i instrumentami dłużnymi. Pogorszenie się sytuacji makroekonomicznej w kraju może spowodować obniżenie zainteresowania klientów usługami BDM, a tym samym negatywnie wpłynąć na jej wyniki finansowe.

Ryzyko nie jest istotne. BDM ogranicza wpływ sytuacji makroekonomicznej na swoje wyniki finansowe poprzez dywersyfikację rodzaju prowadzonej działalności.

Ryzyka ESG

Ryzyka ESG są to szanse i zagrożenia związane z łaodem środowiskowym, społecznym i korporacyjnym. Ryzyka te dotyczą nie tylko BDM jako podmiotu gospodarczego, ale całej organizacji włącznie z zachowaniami pracowników, akcjonariuszy i klientów.

BDM zarządza ryzykami ESG w obszarach: środowiskowym, społecznym i ładu korporacyjnego poprzez :

1. w obszarze środowiskowym:
 - a) ograniczanie negatywnego wpływu działalności na środowisko,
 - b) zwiększanie świadomości i dzielenie się dobrymi praktykami na rzecz środowiska,
 - c) promowanie postaw pro-środowiskowych,
2. w obszarze społecznym
 - d) wprowadzenie rozwiązań ograniczających prowadzenie działalności w sposób szkodliwy dla pracowników i innych interesariuszy,
 - e) zapobieganie wszelkiej dyskryminacji,
 - f) właściwą politykę wynagrodzeń,
 - g) stosowanie polityk zapewniających uzależnienie doboru kadry kierowniczej jedynie od poziomu wiedzy i posiadanych kompetencji oraz ich dopasowania,
3. w obszarze ładu korporacyjnego
 - h) prowadzenie działalności w sposób transparentny i odpowiedzialny,
 - i) kierowanie się etycznymi i uczciwymi praktykami biznesowymi,
 - j) przestrzeganie zasad ładu korporacyjnego w możliwie jak najszerszym zakresie,
 - k) wdrożenie rozwiązań w zakresie przeciwdziałania praktykom korupcyjnym i innym nadużyciom,
 - l) umożliwianie bezpośredniego zgłaszania podejrzeń nadużyć.

Nieprzewidywalne czynniki ryzyka o nietypowym charakterze

Konkurencja na rynku usług maklerskich

Konkurencja na rynku usług maklerskich przejawia się intensywną rywalizacją o klienta. Przedsiębiorstwa powiązane z bankami, krajowymi i zagranicznymi grupami finansowymi, dysponującymi większymi zasobami ludzkimi i finansowymi niż BDM mogą oferować usługi, których BDM nie będzie w stanie zaoferować w konkurencyjnych cenach. Może to się przełożyć na spadek rentowności działalności BDM.

BDM nie ma wpływu na działania przedsiębiorstw konkurencyjnych, ale ma możliwość utrzymania i zwiększenia swojej pozycji na rynku poprzez podnoszenie jakości świadczonych usług, zwiększanie kwalifikacji zatrudnianej kadry oraz promocję marki.

Większość konkurentów BDM stanowią podmioty wchodzące w skład dużych struktur bankowych, co zmniejsza ich elastyczność i szybkość działania. Ograniczać konkurencję na rynku usług maklerskich mogą też bariery wejścia, takie jak konieczność uzyskania licencji czy posiadania odpowiedniego know-how.

Epidemia SARS-Cov2

W marcu 2020 roku pojawił się nowy czynnik ryzyka epidemia wywołana koronawirusem SARS-Cov2, która negatywnie wpłynęła na funkcjonowanie globalnej gospodarki i przyczyniła się do zmian w koniunkturze gospodarczej. Jej globalny zasięg spowodował gwałtowne zmiany w rozmaitych aspektach życia społecznego, co w konsekwencji przełożyło się na zawirowania ekonomiczne na niespotykaną dotąd skalę. Zamykanie całych działów gospodarki, gwałtowny spadek popytu na wiele kategorii towarów i usług, przyspieszenie rozwoju technologii i zdalnej obsługi klientów oraz wiele innych zdarzeń jakie nastąpiły w 2021 roku wpłynęły zasadniczo na sytuację ekonomiczną poszczególnych firm oraz całych krajów. Wiele z tych zjawisk będzie miało długoterminowe skutki, a część procesów będzie miało już zapewne charakter trwały i nieodwracalny.

Agresja Rosji na Ukrainę

Na początku 2022 roku doszło do pierwszej od niemal 80 lat pełnoskalowej wojny w Europie pomiędzy dwoma dużymi państwami europejskimi. BDM nie prowadzi działalności na obszarach objętych konfliktem i nie utrzymuje kontaktów biznesowych z podmiotami z tego obszaru. Baza klientów obejmuje pojedyncze podmioty/osoby mogące potencjalnie zostać objęte sankcjami.

Biorąc pod uwagę, że oba walczące kraje graniczą z Polską, powstało nie brane dotychczas ryzyko przeniesienia działań wojennych na teren naszego kraju i użycia broni masowego rażenia. W ocenie kadry kierowniczej może oznaczać to ryzyko operacyjne związane z ryzykiem prawnym, problemami infrastrukturalnymi, ryzykiem regulatora i ryzykiem politycznym.

Uwzględnianie takich wielkich, gwałtownych i nieprzewidywalnych wydarzeń, w strategiach działalności podmiotów gospodarczych wydaje się koniecznością. To nie tylko wspomniane epidemie i konflikty zbrojne, ale też klęski żywiołowe, zmiany klimatyczne wywołane przez globalne ocieplenie czy napięcia społeczne.

M.A.
R

5. Sytuacja finansowa BDM

5.1. Kapitały i fundusze własne

Na dzień 31 grudnia 2021 roku kapitały własne wynosiły **40.370.501,38 zł** i przedstawiały się następująco:

- Kapitał zakładowy	19.796.924,00 zł
- Kapitał zapasowy	22.606.598,24 zł
- Pozostałe kapitały rezerwowe	1.296.924,00 zł
- Strat z lat ubiegłych	-6.012.767,73 zł
- Wynik finansowy netto roku obrotowego	2.682.822,87 zł

Na koniec 2021 roku wartość księgową 1 akcji Spółki wynosiła **3,77 zł**.

5.2. Wynik finansowy w 2021 roku

Spółka zakończyła rok obrotowy 2021 ze zyskiem netto w wysokości 2.683 tys. zł. W 2021 roku łączne przychody Spółki wyniosły 27.434 tys. zł.

Koszty z tytułu działalności podstawowej wyniosły 22.509 tys. zł, w tym m.in. koszty pracownicze – 13.553 tys. zł, administracyjne – 4.820 tys. zł, opłaty infrastrukturalne i podatki – 3.093 tys. zł oraz amortyzacja – 771 tys. zł.

Podstawowe dane finansowe:

	(w tys. zł)
Przychody z działalności podstawowej	23.507
Koszty działalności podstawowej	-22.509
Wynik z działalności podstawowej	998
Wynik z operacji instrumentami przeznaczonymi do obrotu	1.992
Pozostałe przychody i koszty operacyjne	-823
Przychody finansowe	567
Koszty finansowe	-40
Wynik brutto	2.694
WYNIK NETTO	2.683

6. Przewidywane kierunki rozwoju i sytuacja finansowa

6.1. Przewidywane kierunki rozwoju BDM

Na najbliższe lata BDM wyznaczył następujące kierunki działania:

- rozwój podstawowej działalności maklerska w ramach pełnozakresowego uniwersalnego domu maklerskiego,
- budowanie pozycji rynkowej i marki BDM, poprzez promocję dobrze ocenianej wysokiej jakości obsługi,
- utrzymanie udziałów rynkowych, w tym istotnej pozycji animatora,
- poszerzenie geograficznego obszaru działalności dzięki zdalnej obsłudze klientów,
- zwiększenie aktywności w zakresie bankowości inwestycyjnej,
- zwiększenie ilości świadczonych usług rejestru akcjonariuszy spółek i agenta emisji,
- konserwatywna polityka inwestycji własnych, głównie w obszary wspierające podstawowe źródła przychodów,
- zwiększanie innych i poszukiwanie nowych stabilnych, niezależnych od koniunktury źródeł przychodów i stopniowe opieranie na nich działalności,
- wykorzystanie zmian w przepisach prawa otwierających nowe obszary działalności dla firm inwestycyjnych.

6.2. Przewidywana sytuacja finansowa

Zarząd oczekuje dodatniego wyniku finansowego.

7. Informacje dotyczące kluczowych niefinansowych wskaźników efektywności oraz zagadnień pracowniczych i społecznych

7.1. Model biznesowy

Dom Maklerski BDM S.A. jest podmiotem świadczącym licencjonowane usługi maklerskie na podstawie zezwolenia Komisji Nadzoru Finansowego w zakresie wskazanym w pkt 2.5. niniejszego sprawozdania. BDM prowadzi swoją działalność głównie na obszarze południowej Polski. Działalność BDM koncentruje się na usługach skierowanych do klienta detalicznego oraz korporacyjnego. Spółka operuje wyłącznie na krajowych rynkach kapitałowych i sprzedaje produkty (instrumenty finansowe) emitowane głównie przez krajowe podmioty.

7.2. Kluczowe niefinansowe wskaźniki efektywności.

Zarząd BDM wytypował następujące kluczowe niefinansowe wskaźniki efektywności:

1. Klienci i udziały w rynku:
 - liczba rachunków inwestycyjnych: 14.821,
 - udział w rynku w podziale na segmenty:
 - akcje – 0,52%,
 - obligacje – 1,40%,
 - kontrakty terminowe – 0,71%.
2. Pokrycie geograficzne:
 - liczba POK – 10,
 - liczba POK w dużych aglomeracjach – 4,
 - liczba POK w miastach pow. 100 tys. mieszk. – 3,
 - liczba pozostałych POK – 3,
 - liczba POK w południowej Polsce – 7,
 - liczba POK w zachodniej Polsce – 2,
 - liczba POK w centralnej Polsce – 1.
3. Kadra pracownicza:
 - liczba zatrudnionych: 103,
 - średnia liczba zatrudnionych w 2021 roku: 104,
 - liczba pracowników z wyższym wykształceniem: 83,
 - liczba doradców inwestycyjnych: 5,
 - liczba maklerów papierów wartościowych: 22.
 - zmiana w zatrudnieniu 2020/2021 – bez zmian,
 - zatrudnienie w przeliczeniu na pełne etaty: 99,
4. Badanie i Ocena Nadzorcza (BION):
 - ocena BION za rok 2020 (ostatnia nadana) wynosiła 2 [2,40].

7.3. Zagadnienia pracownicze i społeczne

Pracownicy BDM to zasób o charakterze strategicznym. Podjętych zostało szereg decyzji mających na celu zapewnienie swoim pracownikom najwyższych standardów bezpieczeństwa i higieny pracy oraz ochronę klientów i kontrahentów przed zakażeniem chorobami zakaźnymi, w szczególności Covid-19 na terenie wszystkich placówek BDM.

Budowaniu wartości personelu służą rekrutacja i szkolenia. Mając na uwadze zapewnienie odpowiedniego środowiska pracy swoim pracownikom, stwarzającego im możliwość rozwoju zawodowego, Zarząd przyjął do stosowania następujące regulacje:

- „Regulamin pracy Domu Maklerskiego BDM S.A.”;
- „Regulamin wynagradzania pracowników Domu Maklerskiego BDM S.A.”;
- „Politykę przeprowadzania szkoleń i potwierdzania wiedzy i kompetencji w Domu Maklerskim BDM S.A.”

W przypadku sytuacji kryzysowych lub podejrzanych, pracownicy są uprawnieni do bezpośredniego kontaktu z członkami Zarządu przy pomocy dedykowanej poczty elektronicznej, zgodnie z przyjętą w tym zakresie „Procedurą anonimowego powiadomienia wskazanego członka zarządu i/lub rady nadzorczej o nadużyciach, naruszeniach lub potencjalnych naruszeniach prawa oraz obowiązujących w Domu Maklerskim BDM S.A. procedur i standardów etycznych”.

Zarząd BDM jest świadomy oddziaływania na społeczeństwo i środowisko. BDM stale monitoruje to zagadnienie i analizuje ryzyka w celu zapewnienia należytej staranności. Działając w sposób odpowiedzialny, przejrzysty i godny zaufania zapewnia przede wszystkim przyjazne otoczenie. BDM nie jest też obojętny na inicjatywy społeczne oraz sponsoring. Spowodowane epidemią ograniczenia dotyczyły również relacji i sposobu komunikacji Spółki z otoczeniem.

Ważne dla BDM są relacje z klientami, dlatego też postępowanie z klientami zostało uregulowane poprzez właściwe przepisy prawa unijnego i krajowego, odpowiednio uszczegółowione przez wewnętrzne procedury, niejednokrotnie wypracowane przez całą branżę. W szczególności zaliczają się przepisy dotyczące MIFID II, RODO i AML. Rezultatem ich stosowania jest bardzo wysoki standard obsługi klienta i pełne bezpieczeństwo ich aktywów oraz działanie w pierwszej kolejności w interesie klienta. W tym zakresie w BDM obowiązują:

- „Polityka wykonywania zleceń oraz działania w najlepiej pojętym interesie klienta obowiązująca w Domu Maklerskim BDM S.A.”,
- „Polityka działania w najlepiej pojętym interesie klienta w Wydziale Zarządzania Portfelami Inwestycyjnymi Domu Maklerskiego BDM S.A.”,
- „Polityka produktowa Domu Maklerskiego BDM S.A.”

Działalność BDM związana z wykonywaniem transakcji klientów jest obciążona ryzykiem prania pieniędzy i finansowania terroryzmu. BDM identyfikuje i ocenia powyższe ryzyko z uwzględnieniem czynników dotyczących klienta, państw i obszarów geograficznych, produktów, usług, transakcji lub kanałów ich dystrybucji. Pracownicy są zobowiązani rozpoznać ryzyko związane ze stosunkami gospodarczymi lub transakcjami okazjonalnymi oraz ocenić poziom rozpoznanego ryzyka. Działania te są proporcjonalne do charakteru i wielkości prowadzonej działalności przez BDM. W tym zakresie obowiązują w BDM następujące regulacje:

- „Regulamin przeciwdziałania praniu pieniędzy i finansowaniu terroryzmu w Domu Maklerskim BDM S.A.”,
- „Procedura stosowania środków bezpieczeństwa finansowego oraz prowadzenia analiz transakcji w Domu Maklerskim BDM S.A.”

W dotychczasowej działalności Zarząd nie zidentyfikował ryzyk związanych z naruszaniem praw człowieka, co nie zwalnia go z monitorowania tych obszarów. Wyrazem poszanowania przez BDM tematu praw człowieka jest obowiązująca „Polityka różnorodności w składzie zarządu oraz polityka w zakresie utrzymania i doskonalenia przez członków zarządu i rady nadzorczej wiedzy i kompetencji niezbędnych do należytego wykonywania powierzonych obowiązków w Domu Maklerskim BDM S.A.”

WICEPREZES ZARZĄDU


Tomasz Lalik

PREZES ZARZĄDU


Jacek Rachel