



Dom Maklerski BDM S.A.

**SPRAWOZDANIE ZARZĄDU
Z DZIAŁALNOŚCI
DOMU MAKLERSKIEGO BDM S.A.
W ROKU OBROTOWYM 2017**

Spis treści

Spis treści.....	2
1. Wstęp.....	3
2. Organizacja BDM.....	3
2.1. Kapitał zakładowy i akcjonariusze.....	3
2.2. Akcje własne.....	3
2.3. Rada Nadzorcza.....	3
2.4. Zarząd.....	4
2.5. Struktura organizacyjna.....	4
2.6. Zatrudnienie i płace.....	5
2.7. Grupa kapitałowa BDM.....	6
3. Działalność BDM.....	6
3.1. Przedmiot działalności.....	6
3.2. Istotne zdarzenia i tendencje wpływające na działalność.....	7
3.3. Podstawowe rynki i produkty oraz klienci.....	7
3.4. Działalność inwestycyjna.....	8
3.5. Zobowiązania i udzielone pożyczki.....	9
3.6. Działalność w sferze regulacyjnej.....	9
3.7. Stosowanie zasad dobrych praktyk, wytycznych IT i BION.....	9
3.8. Współpraca z instytucjami rynku kapitałowego i innymi podmiotami zewnętrznymi.....	10
3.9. Postępowania sądowe i administracyjne.....	10
3.10. Osiągnięcia w dziedzinie badań i rozwoju.....	10
4. Czynniki ryzyka i zagrożenia.....	10
5. Sytuacja finansowa BDM.....	12
5.1. Kapitały i fundusze własne.....	12
5.2. Wynik finansowy w 2017 roku.....	13
6. Przewidywane kierunki rozwoju i prognoza wyniku finansowego.....	13
6.1. Przewidywane kierunki rozwoju BDM.....	13
6.2. Prognoza wyniku finansowego na lata 2018-2020.....	14

1. Wstęp

Niniejsze Sprawozdanie sporządzono w dniu 20 kwietnia 2018 roku celem przedstawienia akcjonariuszom Domu Maklerskiego BDM Spółka Akcyjna z siedzibą w Bielsku-Białej (dalej: BDM, Spółka) działalności Spółki w roku obrotowym 2017, zgodnie z wymogiem określonym w art. 395 §2 ust. 1 Kodeksu spółek handlowych, art. 49 Ustawy o rachunkowości oraz § 22 Rozporządzenia w sprawie szczególnych zasad rachunkowości domów maklerskich.

2. Organizacja BDM

2.1. Kapitał zakładowy i akcjonariusze

Kapitał zakładowy Spółki na dzień 1 stycznia 2017 roku wynosił 19.796.924,00 zł, był opłacony w całości i dzielił się na 10.701.040 akcji o wartości nominalnej 1,85 zł każda.

Stan ten nie uległ zmianie do dnia sporządzenia niniejszego sprawozdania. W Spółce dominował kapitał krajowy. Pośród krajowych akcjonariuszy, niemal 3/4 stanowiły osoby fizyczne.

Struktura akcjonariatu BDM w 2017 roku:

Lp	Akcjonariusz	stan na 01.01.2017		stan na 31.12.2017	
		ilość akcji	udział	ilość akcji	udział
1	Rachel Jacek	1.485.909	13,89%	1.485.909	13,89%
2	Głogowski Lech	1.516.999	14,18%	1.516.999	14,18%
3	Smoleński Janusz	1.499.999	14,02%	1.499.999	14,02%
4	SGB Bank S.A.	886.825	8,29%	886.825	8,29%
5	Śląski Bank Spółdzielczy „Silesia” w Katowicach	850.000	7,94%	850.000	7,94%
6	Orczykowski Henryk	536.085	5,01%	536.085	5,01%
	pozostałe osoby fizyczne krajowe	2.890.688	27,01%	2.910.688	27,20%
	pozostałe osoby prawne krajowe	903.745	8,45%	883.745	8,26%
	osoby zagraniczne	130.790	1,22%	130.790	1,22%
	RAZEM	10.701.040	100%	10.701.040	100%

Walne Zgromadzenie, które odbyło się w dniu 13 czerwca 2017 roku, uchwaliło na kolejny okres trzyletni uprawnienie Zarządu do podwyższania kapitału zakładowego w ramach kapitału docelowego do kwoty ok. 14,9 mln zł.

2.2. Akcje własne

W 2017 roku BDM nie nabywał akcji własnych. W tym okresie podmioty zależne od BDM spółki Dom Inwestycyjny MAGNUS Sp. z o.o. i Partnerzy Inwestycyjni Sp. z o.o. zbyły łącznie 20.000 akcji BDM.

2.3. Rada Nadzorcza

Przez cały okres sprawozdawczy i do dnia sporządzenia niniejszego sprawozdania Rada Nadzorcza funkcjonowała w następującym 5-osobowym składzie:

- Henryk Orczykowski - Przewodniczący RN,
- Józef Myrczek - Wiceprzewodniczący RN,
- Mirosław Kasza - Sekretarz RN
- Józef Kolonko - Członek RN.
- Andrzej Młynarczyk - Członek RN.

Liczba akcji BDM w posiadaniu członków Rady Nadzorczej:

Henryk Orczykowski	536 085
Józef Myrczek	187 500
Mirosław Kasza	122 000

2.4. Zarząd

W okresie od 1 stycznia do 13 czerwca 2017 roku pracami Spółki kierował Zarząd VIII kadencji w następującym trzyosobowym składzie:

- Jacek Rachel - Prezes Zarządu,
- Lech Głogowski - Wiceprezes Zarządu,
- Janusz Smoleński - Wiceprezes Zarządu.

W związku upływem kadencji, w dniu 13 czerwca 2017 roku Rada Nadzorcza Spółki dokonała wyboru Zarządu IX kadencji w tym samym trzyosobowym składzie.

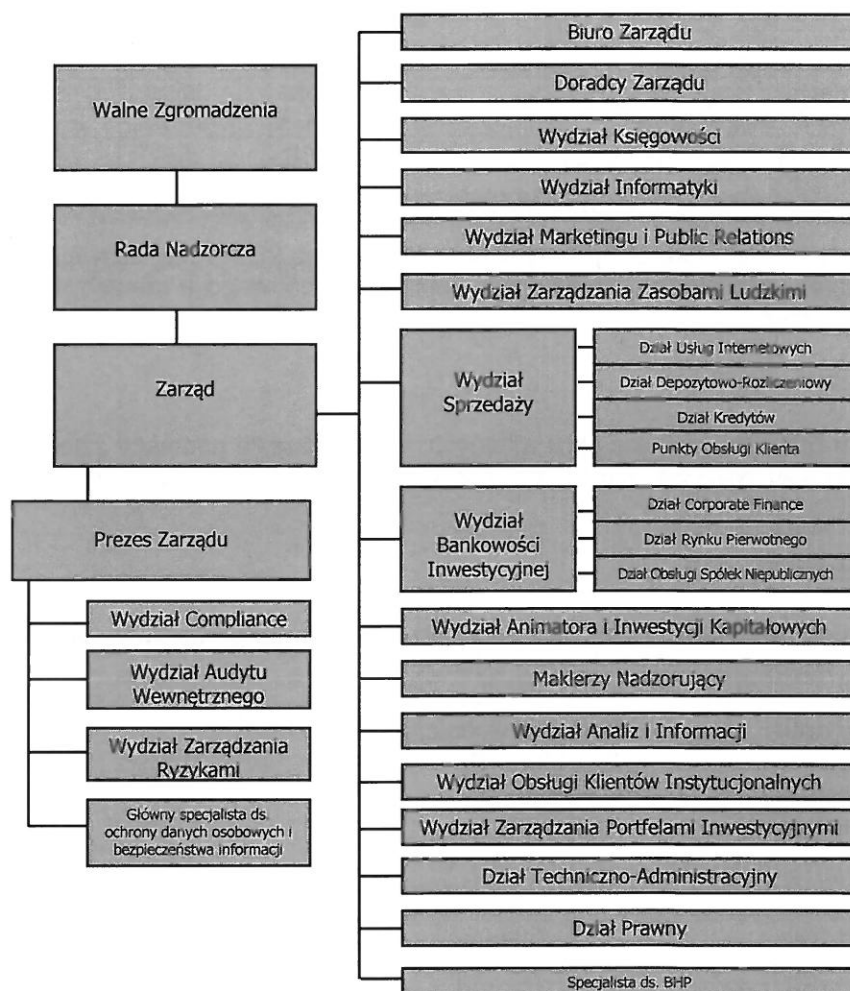
Liczba akcji BDM w posiadaniu członków Zarządu:

Jacek Rachel	1.485.909
Lech Głogowski	1.516.999
Janusz Smoleński	1.499.999

2.5. Struktura organizacyjna

BDM ma siedzibę i centralę w Bielsku-Białej, przy ul. Stojałowskiego 27 oraz oddział w Katowicach przy ul. 3 Maja 23. W centrali i oddziale jest zlokalizowana większość Wydziałów, za wyjątkiem Wydziału Obsługi Klientów Instytucjonalnych mieszczącego się w Warszawie przy ul. Pięknej 68.

Struktura organizacyjna BDM w 2017 roku:



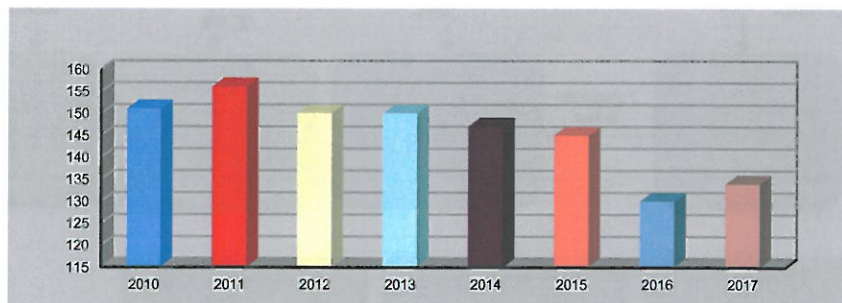
Na koniec 2017 roku w ramach Wydziału Sprzedaży działała sieć 14 pełnozakresowych Punktów Obsługi Klienta. W trakcie 2017 roku okresowo uruchamiano POK tymczasowy w Brzegu Dolnym.

Wykaz Punktów Obsługi Klienta Wydziału Sprzedaży BDM:

Punkty Obsługi Klienta BDM	
1	Bielsko-Biała, ul. Stojalowskiego 27
2	Bytom, ul. Rycerska 11
3	Cieszyn, ul. Góma 24
4	Dąbrowa Górnicza, ul. 3 Maja 14
5	Jastrzębie-Zdrój, ul. Łowicka 35
6	Katowice, ul. 3 Maja 23
7	Kęty, ul. Sobieskiego 16
8	Kraków, ul. Szlak 67
9	Lubin, ul. Marii Skłodowskiej-Curie 7
10	Poznań, ul. 27 Grudnia 3
11	Tarnów, ul. Krakowska 11a
12	Tychy, Al. Jana Pawła II 20
13	Warszawa, ul. Piękna 68
14	Wrocław, ul. Św. Mikołaja 72

2.6. Zatrudnienie i płace

Przeciętnie w 2017 roku zatrudnionych w BDM były 133 osoby na 120 etatach. Na dzień 31 grudnia 2017 r. pracowało 134 osób, co oznacza zwiększenie zatrudnienia o 4 osoby w stosunku do końca 2016 roku.



Na koniec 2017 roku Spółka zatrudniała 5 doradców inwestycyjnych, 29 maklerów papierów wartościowych, w tym 3 maklerów nadzorujących. Zdecydowana większość pracowników posiadała wykształcenie wyższe (109).



W 2017 roku łączne koszty wynagrodzeń wraz z narzutami i innymi świadczeniami wyniosły 14,2 mln zł i były nieznacznie wyższe niż w 2016 roku. Średnia płaca pracownika BDM w 2017 roku wyniosła ok. 6.900 zł brutto.

W okresie sprawozdawczym wydatkowano na szkolenia pracowników środki w wysokości 64 tys. zł oraz dokonano łącznych odpisów na zwiększenie Zakładowego Funduszu Świadczeń Socjalnych w kwocie 142 tys. zł. Na koniec 2017 roku łączny stan środków w Funduszu wyniósł 1,27 mln zł. Środki z Funduszu przeznaczone zostały przede wszystkim na pożyczki mieszkaniowe

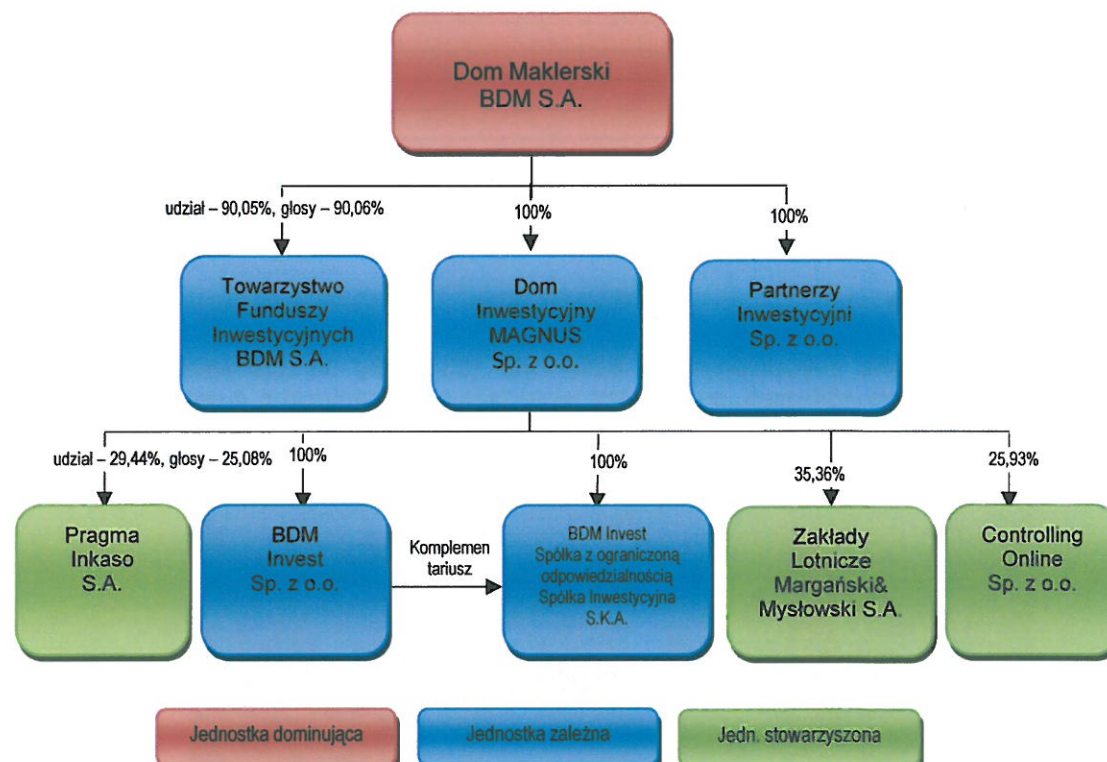
oraz działalność socjalną, w tym doładowanie kart podarunkowych dla pracowników. Stan pożyczek wraz z odsetkami na koniec 2017 roku wyniósł 367 tys. zł.

2.7. Grupa kapitałowa BDM

W skład Grupy kapitałowej BDM wchodzi 5 spółek zależnych. W 2017 roku BDM zbył 995 akcji TFI BDM S.A., stanowiących 9,95% kapitału zakładowego i dających prawo do 9,94% ogólnej liczby głosów w tej spółce.

Konsolidacji sprawozdań finansowych podlegają kolejne 3 podmioty stowarzyszone, w których udział BDM lub podmiotów zależnych od BDM jest w przedziale 20-50%.

Grupa kapitałowa BDM wraz z jednostkami stowarzyszonymi:



3. Działalność BDM

3.1. Przedmiot działalności

Przedmiot działalności zgodnie ze Statutem, według Polskiej Klasyfikacji Działalności, obejmuje:

- działalność maklerską związaną z rynkiem papierów wartościowych i towarów giełdowych - 66.12.Z PKD,
- działalność holdingów finansowych - 64.20.Z PKD,
- działalność trustów, funduszy i podobnych instytucji finansowych - 64.30.Z PKD,
- pozostała finansowa działalność usługowa, gdzie indziej niesklasyfikowana, z wyłączeniem ubezpieczeń i funduszy emerytalnych - 64.99.Z PKD,
- pozostała działalność wspomagająca usługi finansowe, z wyłączeniem ubezpieczeń i funduszy emerytalnych - 66.19.Z PKD,
- działalność związana z zarządzaniem funduszami - 66.30.Z PKD,
- działalność agentów i brokerów ubezpieczeniowych – 66.22.Z PKD.

BDM działa na podstawie zezwolenia Komisji Papierów Wartościowych i Giełd z dnia 26 marca 2002 roku oraz zezwolenia Komisji Nadzoru Finansowego z dnia 28 czerwca 2010 roku i wykonuje działalność maklerską w zakresie:

1. przyjmowania i przekazywania zleceń nabycia lub zbycia instrumentów finansowych,
2. wykonywania zleceń, o których mowa w pkt 1,
3. nabywania lub zbywania na własny rachunek instrumentów finansowych,
4. zarządzania portfelami, w skład których wchodzi jeden lub większa liczba instrumentów finansowych,
5. oferowania instrumentów finansowych,
6. świadczenia usług w wykonaniu zawartych umów o subemisje inwestycyjne i usługowe lub zawierania i wykonywania innych umów o podobnym charakterze, jeżeli ich przedmiotem są instrumenty finansowe,
7. przechowywania lub rejestrowania instrumentów finansowych, w tym prowadzenia rachunków papierów wartościowych oraz prowadzenia rachunków pieniężnych,
8. doradztwa dla przedsiębiorstw w zakresie struktury kapitałowej, strategii przedsiębiorstwa lub innych zagadnień związanych z taką strukturą lub strategią,
9. doradztwa i innych usług w zakresie łączenia, podziału oraz przejmowania przedsiębiorstw,
10. wymiany walutowej, w przypadku gdy jest to związane z działalnością maklerską,
11. sporządzania analiz inwestycyjnych, analiz finansowych oraz innych rekomendacji o charakterze ogólnym dotyczących transakcji w zakresie instrumentów finansowych,
12. świadczenia usług dodatkowych związanych z subemisją usługową lub inwestycyjną.

We wrześniu 2017 roku Komisja Nadzoru Finansowego udzieliła BDM zezwolenia na wykonywanie czynności polegających na doradztwie inwestycyjnym, wyznaczając półroczny termin na rozpoczęcie wykonywania tej działalności. Usługa została wdrożona w dniu 16 kwietnia 2018 roku.

3.2. Istotne zdarzenia i tendencje wpływające na działalność

Miniony rok był dla rynków finansowych dość dobry. Główne indeksy amerykańskie i europejskie wzrastały. Dobrze wyglądała sytuacja na rynkach wschodzących. Nie inaczej było na warszawskiej GPW, choć wzrosty były dość selektywne i dotyczyły głównie dużych podmiotów, będących przedmiotem zainteresowania krótkoterminowego kapitału zagranicznego. Sektor MSP zachowywał się słabiej, co zapewne ma uzasadnienie w lokalnych problemach, w tym m.in. nieodpowiedzialnych i nieprzewidywalnych decyzjach polityków czy niestabilnym otoczeniu prawnym. Konsekwencją tego był brak większych napływów krajowego kapitału, który pozostaje docelowym segmentem klientów BDM.

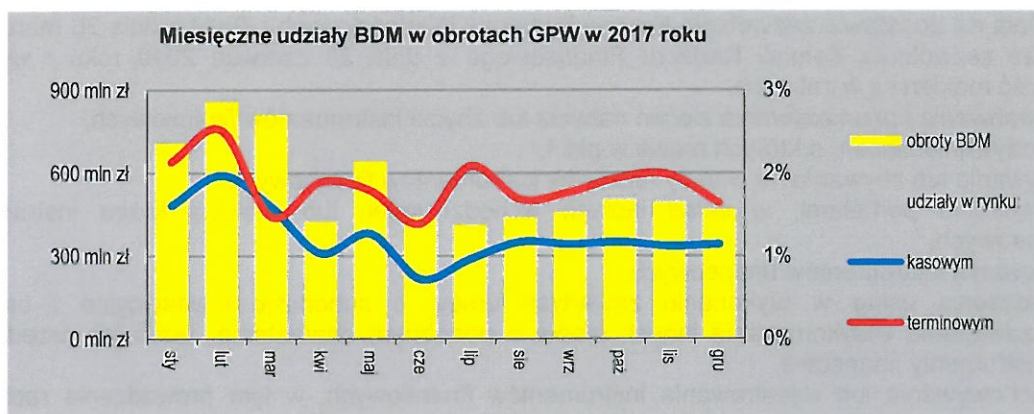
Bardzo istotną zmianą wprowadzoną z nastaniem 2018 roku w systemie prawnym rynku kapitałowego była implementacja przepisów dyrektywy MIFID II, zmieniająca w znacznym stopniu organizację i warunki techniczne wykonywania usług maklerskich oraz podnosząca koszt ich świadczenia.

Sytuacja gospodarcza Polski w 2017 roku była dobra i wydaje się, że w krótkim terminie powinna nadal taka pozostać, choć osiągnięcie poziomu wzrostu PKB z 2017 roku może być trudne. Dobre wyniki gospodarki nie zawsze przekładają się na wyniki mniejszych przedsiębiorstw. Duża część z nich borykała się z brakiem wykwalifikowanych pracowników oraz dużym wzrostem kosztów wynagrodzeń. Wśród przedsiębiorców utrzymuje się wysoka niepewność, co do przyszłości.

Zmieniły się perspektywy dla rynku długu. W związku z rosnącą inflacją oraz wzmożeniem akcji kredytowej przez sektor bankowy gorsze perspektywy niż rok temu rysują się dla segmentu obligacji korporacyjnych z ryzykiem stopy procentowej. Obligacje korporacyjne bez ryzyka stopy procentowej dalej powinny cieszyć się dużym zainteresowaniem inwestorów ze względu na brak atrakcyjnych alternatyw.

3.3. Podstawowe rynki i produkty oraz klienci

Najważniejszym rynkiem dla BDM jest warszawska Giełda Papierów Wartościowych. Łączne obroty BDM na GPW (rynek kasowy) wyniosły 6,66 mld zł, co oznacza wzrost o 22% w porównaniu z 2016 rokiem. Udział w podstawowych segmentach rynku wynosił: akcje – 1,23%, obligacje – 1,85%, kontrakty terminowe – 1,85%, opcje – 1,04%.



Drugim krajowym rynkiem jest prowadzony w formie alternatywnego systemu obrotu - rynek NewConnect. Obroty BDM na tym rynku są zdecydowanie mniejsze i wyniosły 167 mln zł, przy udziale wynoszącym 5,67%.

BDM pośredniczy w nabywaniu i zbywaniu instrumentów finansowych na GPW i NC, prowadząc obsługę ponad 30 tys. rachunków inwestycyjnych. Znaczny wpływ na wysokość obrotów na rynku kasowym miał udział w Programie Super Animator prowadzonym w ramach Wydziału Animatora i Inwestycji Kapitałowych. Natomiast dzięki pracy zespołu dedykowanego klientom instytucjonalnym, ta grupa klientów też ma istotny udział w obrotach BDM.

Wartość aktywów zgromadzonych na rachunkach oraz wielkość obrotów na dzień 31 grudnia 2017 r.:

	liczba rach./ umów	wartość aktywów (w mln zł)	wartość obrotów (rynek kasowy) w skali roku (w mln zł)
Rachunki inwestycyjne	30.990	2.547,7	1.439,2
Rachunki WZPI	48	24,7	20,6
Rachunki własne	-	29,7	3.589,9
WOKI	498	-	1.573,1
Rachunki depozytowe (spółki niepubliczne)	7.575	340,9	-

W ramach bankowości inwestycyjnej BDM prowadzi depozyt i rejestr papierów wartościowych dla ok. 40-50 spółek niepublicznych i innych podmiotów. Z usług doradczych bankowości inwestycyjnej korzysta kilkanaście podmiotów rocznie.

Wydział Bankowości Inwestycyjnej realizował istotne dla BDM projekty rynku pierwotnego, w tym oferty kaskadowe obligacji polskich spółek niemieckiego koncernu PCC SE. W celu sprawnej organizacji tych projektów była prowadzona czasowa obsługa klientów w tymczasowej jednostce zlokalizowanej w Brzegu Dolnym.

3.4. Działalność inwestycyjna

Portfel handlowy

Obrót instrumentami finansowymi jest dokonywany przez wyspecjalizowane jednostki na kilku portfelach reprezentujących różne strategie inwestycyjne i obejmuje:

- transakcje arbitrażowe i hedgingowe (dealer),
- wykonywanie zadań zleconych związanych z organizacją rynku, w tym pełnienie funkcji animatora rynku dla kontraktów i spółek NC oraz funkcji animatora emitenta dla spółek GPW.

Od listopada 2013 roku wdrożony został program Superanimator, który przyniósł wymierne korzyści wizerunkowe dla całego BDM w postaci znacznego wzrostu obrotów generowanych przez BDM (przed wdrożeniem <0,5%, obecnie sięgający nawet 2%).

Inne transakcje

BDM w okresie sprawozdawczym sprzedał 995 akcji TFI BDM S.A., zmniejszając swoje zaangażowanie w ten podmiot do >90%. Ponadto w 2017 roku BDM prowadził działania mające na celu zbycie akcji spółki Faktorzy S.A.

Informacja o instrumentach finansowych w zakresie ryzyka

Działalność dealera i animatora (Wydział Animatora i Inwestycji Kapitałowych) jest narażona na ryzyko rynkowe - cen instrumentów kapitałowych. Niemal 90% transakcji dealerskich stanowi

arbitraż wiążący się z niewielkim ryzykiem. W przypadku pozostałych transakcji dealera i transakcji animatora ryzyko ogranicza system limitów zabezpieczający wielkość zaangażowanych środków i pojedynczej transakcji oraz zaangażowania i koncentrację inwestycji w instrumenty jednego emitenta.

Portfel niehandlowy jest narażony na ryzyko kredytowe. W przypadku portfela niehandlowego wszelkie transakcje zawierane przez Spółkę mają charakter nietypowy, są podejmowane i kontrolowane przez Zarząd Spółki, a w przypadku transakcji o wartości przekraczającej 25% kapitałów własnych wymagają zgody Rady Nadzorczej.

Ze względu na skalę oraz limity inwestycyjne, transakcje instrumentami finansowymi nie narażają BDM na istotne zakłócenia przepływów środków pieniężnych oraz ryzyko utraty płynności finansowej.

Za istotne należy uznać ryzyko kredytowe wynikające z możliwości niewywiązania się przez klientów ze zobowiązań z tytułu transakcji klientów derywatami (instrumentami pochodnymi).

3.5. Zobowiązania i udzielone pożyczki

W trakcie 2017 roku BDM korzystał z pożyczki udzielonej przez spółkę zależną – Dom Inwestycyjny MAGNUS Sp. z o.o., której wysokość na koniec 2017 roku wyniosła 3 mln zł.

W 2017 roku BDM spłacił pożyczkę w kwocie 800 tys. zł wraz z odsetkami udzieloną przez inną jednostkę zależną - Partnerzy Inwestyjni Sp. z o.o. Jednocześnie BDM udzielił tej spółce wsparcia w kwocie 227 tys. zł.

Na czas realizacji zleceń w zakresie ofert sprzedaży kaskadowej obligacji spółki PCC Rokita S.A. oraz PCC Exol S.A. BDM podpisał krótkoterminowe umowy pożyczki z tymi emitentami. Na koniec 2017 roku kwota zobowiązania BDM z tego tytułu wynosiła 11,4 mln zł (w tym odsetki).

W 2017 roku BDM podpisał umowę kredytu ze Śląskim Bankiem Spółdzielczym Silesia w Katowicach umowę o kredyt w rachunku bieżącym. Dostępny limit kredytowy wynosi 5 mln zł.

Na koniec 2017 roku stan pożyczki udzielonej spółce Zakłady Lotnicze Margański&Mysłowski S.A. wynosił 4,6 mln zł.

3.6. Działalność w sferze regulacyjnej

W 2017 roku odbyło się 76 posiedzeń Zarządu, na których rozpatrzono ok. 400 spraw i podjęto 132 uchwały. W sferze regulacyjnej Zarząd BDM na bieżąco weryfikował obowiązujące procedury wewnętrzne, w tym w szczególności były prowadzone działania mające na celu dostosowanie ich do przepisów MIFID II, RODO oraz związanych z wdrożeniem usługi doradztwa inwestycyjnego.

3.7. Stosowanie zasad dobrych praktyk, wytycznych IT i BION

BDM stosuje Zasady Ładu Korporacyjnego dla Instytucji Nadzorowanych wydane przez KNF w dniu 22 lipca 2014 roku. Zarząd oraz Rada Nadzorcza BDM podjęły decyzję o stosowaniu Zasad w możliwie najszerszym zakresie, wykluczając jedynie zasady, których stosowanie jest nadmiernie uciążliwe lub nieproporcjonalne do skali działania, charakteru oraz specyfiki Spółki, tj. zasad określonych w § 15 ust. 3 oraz § 51 ust. 2. Również akcjonariusze BDM, w drodze uchwał Walnego Zgromadzenia, potwierdzili zobowiązania i wdrożyli rozwiązania wynikające z Zasad.

W związku z przyjęciem do stosowania Zasad Ładu Korporacyjnego ustalone zostały dla Spółki następujące cele strategiczne:

1. Prowadzenie działalności w sposób transparentny i odpowiedzialny;
2. Systematyczny wzrost wartości aktywów klientów;
3. Oferowanie najwyższej jakości usług i innowacja produktowa;
4. Długoterminowy wzrost wartości firmy.

Ponadto BDM w swojej działalności stosuje następujące zasady dobrych praktyk:

- Kodeks dobrej praktyki domów maklerskich,
- Kanon dobrych praktyk rynku finansowego,
- Dobre Praktyki Autoryzowanych Doradców NewConnect.

BDM jest zobowiązany do stosowania Wytycznych dotyczących zarządzania obszarami technologii informacyjnej i bezpieczeństwa środowiska teleinformatycznego w firmach inwestycyjnych (Wytyczne IT) wydanych przez KNF w celu podniesienia bezpieczeństwa środowiska teleinformatycznego i zarządzania obszarami technologii informacyjnej. Ze zbioru obejmującego 22 wytyczne BDM odstąpił od wdrożenia 2-ch podwytycznych dotyczących outsourcingu (BDM nie zleca na zewnątrz usług IT).

BDM jest poddawany co najmniej raz w roku badaniu i ocenie nadzorczej (BION) dokonywanej przez KNF. W 2018 roku (ocena za 2017 rok) był to proces „zza biurka”, ale nie został jeszcze zakończony przez KNF. W 2017 roku (ocena za 2016 rok) BDM została przyznana ocena nadzorcza w przedziale 2 [2,32]. Do grudnia 2017 roku, BDM wykonał wszystkie 17 ustaleń BION.

3.8. Współpraca z instytucjami rynku kapitałowego i innymi podmiotami zewnętrznymi

BDM jest członkiem Izby Domów Maklerskich aktywnie angażującym się w inicjatywy mające na celu lepsze funkcjonowanie rynku kapitałowego i kształtowanie nowych przepisów prawa. W poprzednich latach BDM brał udział w pracach nad standardem usługi doradztwa inwestycyjnego, spełniającej wymagania instytucji nadzoru. Spółka na bieżąco współpracuje z KNF, GPW i innymi instytucjami rynku kapitałowego w zakresie zwiększania bezpieczeństwa obrotu oraz jakości przekazywanych informacji w ramach wykonywania obowiązków informacyjnych.

W ramach działań marketingowych BDM sponsoruje imprezy kulturalne i sportowe oraz inicjatywy edukacyjne organizowane przez krajowe uczelnie.

BDM od kilku lat współpracuje ze Śląskim Bankiem Spółdzielczym „Silesia” w Katowicach.

3.9. Postępowania sądowe i administracyjne

W 2017 roku nie odnotowano postępowań sądowych i administracyjnych na kwoty istotne, przekraczające próg 1 mln zł. Jednakże należy odnotować w temacie istotnych w historii BDM postępowań związanych z procederem przestępczym w POK Częstochowa w latach 1996-1999, że w wyniku wyroku Sądu Apelacyjnego w Katowicach z listopada 2017 roku postępowanie karne przeciwko trzem byłym pracownikom tego POK trafiło do ponownego rozpoznania w Sądzie Okręgowym w Częstochowie. Pierwsza rozprawa odbędzie się w maju 2018 roku.

3.10. Osiągnięcia w dziedzinie badań i rozwoju

Odpowiadając na potrzeby emitentów z Grupy PCC SE, BDM przygotował i przeprowadził oferty kaskadowe obligacji, rozwiązanie dotychczas niestosowane na rynku polskim i usankcjonowane przepisami polskiego prawa dopiero od 2013 roku.

W ramach rozwoju działalności BDM wystąpił do KNF z wnioskiem o udzielenie zezwolenia na prowadzenie działalności w zakresie doradztwa inwestycyjnego. Proces licencyjny, stanowiący pewnego rodzaju audyt działalności przeprowadzony przez tę instytucję nadzoru, zakończył się dla BDM pomyślnie wydaniem w dniu 26 września 2017 roku stosownego zezwolenia. Usługa została wdrożona już po zakończeniu okresu sprawozdawczego w dniu 16 kwietnia 2018 roku.

4. Czynniki ryzyka i zagrożenia

BDM wdrożył system zarządzania ryzykiem odpowiadający standardom europejskim i zgodny z regulacjami dotyczącymi rynku kapitałowego. W myśl tych uregulowań BDM wylicza wymogi kapitałowe określone w unijnych regulacjach oraz szacuje kapitał wewnętrzny na pokrycie ryzyk zidentyfikowanych i uznanych za istotne dla swojej działalności, do których należą następujące ryzyka:

Ryzyko operacyjne

Jest to ryzyko straty wynikającej z niedostosowania lub zawodności procesów wewnętrznych, ludzi i systemów technicznych lub zdarzeń zewnętrznych. W zakres ryzyka operacyjnego wchodzi ryzyko prawne, ryzyko bezpieczeństwa informatycznego, ryzyko związane z nieetycznymi lub niezgodnymi z prawem działaniami pracowników i osób współpracujących z BDM oraz ryzyko utraty kluczowych zasobów ludzkich.

Ryzyko operacyjne jest zredukowane przez odpowiedni system zarządzania tym ryzykiem oraz odpowiedni system rekrutacji i szkoleń pracowniczych. BDM posiada komórkę compliance, której zadaniem jest prowadzenie kontroli działań BDM i jego pracowników pod kątem ich zgodności z przepisami prawa. BDM posiada wypracowane schematy przepływu i ochrony informacji, do których dostęp posiadają pracownicy, co pozwala na bieżący nadzór nad wykonywaną przez nich pracą i kontrolą przepływu uzyskiwanych przez nich informacji poufnych.

Ponadto istotny wpływ na ograniczenie ryzyka operacyjnego ma stosowanie Zasad Ładu Korporacyjnego dla Instytucji Nadzorowanych i Wytycznych IT, o czym mowa szerzej w pkt 3.7.

Natomiast bezpieczeństwo informatyczne jest poddawane audytowi zewnętrznemu i ograniczane przez stosowanie „Wytycznych dotyczących zarządzania obszarami technologii informacyjnej i bezpieczeństwa środowiska teleinformatycznego w firmach inwestycyjnych”.

Ryzyko rynkowe

Jest to ryzyko wynikające z niekorzystnych zmian wskaźników rynkowych, między innymi ceny instrumentów kapitałowych. Ryzyko rynkowe występuje w działalności inwestycyjnej na własny rachunek i jest ograniczane przez odpowiednie limity inwestycyjne, co zostało szerzej opisane w pkt 3.4.

Ryzyko kredytowe

Jest to ryzyko powstania straty wynikającej z nieterminowego regulowania przez kontrahentów lub klientów BDM swoich zobowiązań. Ryzyko to jest związane z portfelem niehandlowym oraz z wykonywaniem umów maklerskich w zakresie OTP i Derywaty.

Ponadto BDM uznaje za zagrożenie dla swojego funkcjonowania i osiągniętych wyników finansowych następujące czynniki ryzyka:

Sytuacja makroekonomiczna

Sytuacja na rynkach kapitałowych ma wpływ na działalność BDM i jest powiązana z sytuacją ekonomiczną w kraju i na świecie. Wzrost gospodarczy przekłada się na polepszające się wyniki przedsiębiorstw, a tym samym na wzrost ich wartości i koniunkturę giełdową. Wzrasta atrakcyjność lokat giełdowych w porównaniu z depozytami bankowymi i instrumentami dłużnymi. Pogorszenie się sytuacji makroekonomicznej w kraju może spowodować obniżenie zainteresowania klientów usługami BDM, a tym samym negatywnie wpłynąć na jej wyniki finansowe.

BDM ogranicza wpływ sytuacji makroekonomicznej na swoje wyniki finansowe poprzez dywersyfikację rodzaju prowadzonej przez siebie działalności.

Koniunktura na rynkach kapitałowych

Działalność BDM jest silnie powiązana z rynkiem kapitałowym. Pogorszenie się koniunktury na GPW może wpłynąć na zmniejszenie osiągniętych przychodów przez BDM.

W celu łagodzenia skutków bessy BDM systematycznie rozszerza swoją działalność poprzez dywersyfikację usług i produktów.

Konkurencja na rynku usług maklerskich

Konkurencja na rynku usług maklerskich systematycznie narasta i przejawia się intensywną rywalizacją o klienta. Przedsiębiorstwa powiązane z bankami, dysponującymi większymi zasobami kapitałowymi niż BDM oraz wchodzące na nasz rynek podmioty zagraniczne, mogą w przyszłości dążyć do kolejnych wojen cenowych. Może to się przełożyć na spadek rentowności działalności BDM.

BDM nie ma wpływu na działania przedsiębiorstw konkurencyjnych, ale ma możliwość utrzymania i zwiększenia swojej pozycji na rynku poprzez podnoszenie jakości świadczonych usług, zwiększanie kwalifikacji zatrudnianej kadry oraz promocję marki.

Większość konkurentów BDM stanowią podmioty wchodzące w skład dużych struktur kapitałowych, co zmniejsza ich elastyczność i szybkość działania. Ograniczać konkurencję na rynku usług maklerskich mogą też bariery wejścia, takie jak konieczność uzyskania licencji czy posiadania odpowiedniego know-how.

Ryzyko nieosiągnięcia założonych celów

Realizacja planów rozwoju BDM uzależniona jest od poszerzenia oferty produktowej i zwiększenia dostępności usług. Ze względu na to, że działalność BDM jest narażona na wpływ wielu nieprzewidywalnych czynników zewnętrznych (otoczenie prawne, sytuacja na rynkach finansowych, rozwój konkurencji itp.), istnieje ryzyko nieosiągnięcia założonych celów. Nietrafione decyzje mogą istotnie wpłynąć na sytuację finansowo-majątkową i wyniki Spółki. W związku z powyższym przyszłe przychody zależą od zdolności do skutecznej realizacji założonych planów rozwoju.

W celu ograniczenia tego ryzyka, Zarząd na bieżąco analizuje czynniki mogące mieć potencjalnie niekorzystny wpływ na działalność i wyniki BDM, a w razie potrzeby podejmuje niezbędne decyzje i działania.

Utrata reputacji

Działalność BDM jest zależna od reputacji firmy oraz zatrudnianej kadry. Niezadowolenie klientów z oferty może spowodować negatywne rekomendacje i negatywne postrzeganie działalności BDM przez coraz szersze grono klientów. Utrata reputacji może zatem negatywnie wpłynąć na osiągnięte w przyszłości wyniki finansowe BDM.

BDM stale podwyższa profesjonalizm świadczonych usług, między innymi poprzez dobór zespołu, którego znaczną część stanowią pracownicy o kwalifikacjach potwierdzonych licencjami zawodowymi oraz prestiżowymi międzynarodowymi certyfikatami.

Utrata kluczowych zasobów ludzkich

BDM prowadzi swoją działalność w oparciu o wiedzę i umiejętności pracujących osób. Dodatkowo prowadzenie działalności maklerskiej z mocy prawa wymaga od BDM zatrudniania określonej liczby osób posiadających licencję maklera papierów wartościowych oraz osób posiadających licencję doradcy inwestycyjnego.

Utrata pracowników posiadających odpowiednie licencje, a także pracowników na kluczowych stanowiskach mogłaby wpłynąć niekorzystnie na prowadzoną działalność, a także spowodować konieczność poniesienia kosztów związanych z pozyskaniem pracowników o określonych kwalifikacjach.

W celu minimalizacji zagrożenia utraty kluczowych pracowników BDM stwarza przyjazne warunki pracy oraz możliwości zdobywania wiedzy i nowych umiejętności dla zatrudnionej kadry. Ponadto BDM zatrudnia ok. 30 maklerów papierów wartościowych oraz 5-ciu doradców inwestycyjnych, co jest liczbą wyższą niż wymagają tego przepisy prawa.

Sankcje ze strony organów nadzorczych

Prowadzenie działalności maklerskiej wymaga zezwolenia Komisji Nadzoru Finansowego i wiąże się z poddaniem bieżącemu nadzorowi KNF. W związku z powyższym, w przypadkach przewidzianych przepisami prawa KNF może nałożyć na BDM sankcje w postaci m.in. kar pieniężnych a w skrajnym przypadku nawet odebrać licencję.

BDM dokłada wszelkich starań, aby spełniać wszystkie niezbędne wymogi formalno-prawne oraz należycie przestrzegać obowiązujących domy maklerskie przepisów prawa.

Rozszerzenie oferty

BDM wychodząc naprzeciw potrzebom klientów stale rozszerza ofertę i zasięg świadczonych usług. Ukierunkowanie w stronę nowych obszarów działalności naraża Spółkę na szereg czynników ryzyka związanych z brakiem doświadczenia lub niewystarczającymi kwalifikacjami pracowników. Może się okazać, że na nowych rynkach BDM nie sprosta wymogom klientów lub nie w pełni je zaspokoi. W konsekwencji nowe obszary działalności mogą nie być w stanie w stanie wypracowywać przychodów pokrywających ich koszty, co może przełożyć się na gorsze od zakładanych wyniki finansowe. Ryzyko to minimalizowane jest poprzez wprowadzenie procedur dotyczących wprowadzania nowych produktów.

Zmiany otoczenia prawnego

Regulacje prawne w Polsce zmieniają się bardzo często. Dotyczy to m.in. uregulowań i interpretacji przepisów podatkowych oraz uregulowań dotyczących działalności rynków kapitałowych i prowadzenia działalności gospodarczej. Każda zmiana przepisów może spowodować wzrost kosztów działalności BDM i negatywnie wpłynąć na wyniki finansowe oraz powodować trudności w ocenie skutków przyszłych zdarzeń czy decyzji. Dodatkowo, przepisy prawne, w tym szczególnie podatkowe nie zawsze są jednoznaczne w wykładni, co rodzi ryzyko różnej interpretacji tych przepisów przez organy podatkowe. Może to skutkować naliczeniem wstecz obciążeń podatkowych wraz z odsetkami.

5. Sytuacja finansowa BDM

5.1. Kapitały i fundusze własne

Na dzień 31 grudnia 2017 roku kapitały własne wynosiły **52.957.259,25 zł** i przedstawiały się następująco:

- Kapitał zakładowy	19.796.924,00 zł
- Kapitał zapasowy	31.718.884,15 zł
- Kapitał z aktualizacji wyceny	71.275,59 zł
- Pozostałe kapitały rezerwowe	1.296.924,00 zł
- Wynik finansowy netto roku obrotowego (zysk)	73.251,51 zł

Na koniec 2017 roku wartość księgową 1 akcji Spółki wynosiła **4,95 zł**.

5.2. Wynik finansowy w 2017 roku

Spółka zakończyła rok obrotowy 2017 niewielkim zyskiem netto w wysokości 73 tys. zł. W 2017 roku łączne przychody Spółki wyniosły 27,6 mln zł.

Koszty z tytułu działalności maklerskiej wyniosły 25,0 mln zł, w tym m.in. koszty pracownicze – 14,2 mln zł, administracyjne – 6,0 mln zł, opłaty infrastrukturalne i podatki – 3,3 mln zł oraz amortyzacja – 0,9 mln zł.

Podstawowe dane finansowe:

	(w tys. zł)
Przychody z działalności podstawowej	22 800
Koszty działalności podstawowej	- 24 984
Wynik z działalności podstawowej	-2 185
Wynik z operacji instrumentami przeznaczonymi do obrotu	974
Wynik z operacji instrumentami dostępnymi do sprzedaży	21
Pozostałe przychody i koszty operacyjne	-933
Przychody finansowe	2 757
Koszty finansowe	- 776
Strata brutto	-142
ZYSK NETTO	73

6. Przewidywane kierunki rozwoju i prognoza wyniku finansowego

6.1. Przewidywane kierunki rozwoju BDM

Na najbliższe lata BDM w swojej strategii wyznaczył sobie następujące priorytetowe zadania i kierunki rozwoju:

- budowanie pozycji rynkowej i marki BDM, poprzez promocję dobrze ocenianej wysokiej jakości obsługi,
- utrzymanie udziałów rynkowych, w tym dominującej pozycji animatora,
- zapewnienie rentowności sprzedaży instytucjonalnej,
- poszerzenie geograficznego obszaru działalności dzięki mobilnym technologiom,
- zwiększenie aktywności w zakresie bankowości inwestycyjnej,
- wykorzystanie możliwości usługi doradztwa inwestycyjnego,
- wykorzystanie zapowiadanych zmian w przepisach prawa w zakresie obsługi spółek niepublicznych,
- otwarcie TFI BDM S.A. na nowych inwestorów, którzy będą w stanie zwiększyć potencjał Towarzystwa i liczbę funduszy.

6.2. Prognoza wyniku finansowego na lata 2018-2020

Prognoza wyniku finansowego na lata 2018-2020:

	2018	2019	2020
	(w tys. zł)		
Przychody z działalności podstawowej	23 200	24 020	24 900
Koszty działalności podstawowej	25 815	26 375	27 000
Wynik z działalności podstawowej	-2 615	-2 355	-2 100
Wynik z operacji instrumentami przeznaczonymi do obrotu	1 850	1 955	2 075
Wynik z operacji instrumentami przeznaczonymi do sprzedaży	300	350	350
Pozostałe przychody i koszty operacyjne	-760	-750	-750
Przychody finansowe	2 300	2 370	2 440
Koszty finansowe	-400	-390	-375
Zysk brutto	675	1 180	1 640
ZYSK NETTO	675	1 180	1 640

WICEPREZES ZARZĄDU



Janusz Smoleński

Wiceprezes Zarządu



Lech Głogowski

PREZES ZARZĄDU



Jacek Rachel