



Dom Maklerski BDM S.A.

**SPRAWOZDANIE ZARZĄDU Z DZIAŁALNOŚCI
GRUPY KAPITAŁOWEJ
DOMU MAKLERSKIEGO BDM S.A.
W ROKU OBROTOWYM 2018**

Spis treści

Spis treści	2
1. Wstęp.....	3
2. Informacje ogólne.....	3
3. Działalność i sytuacja finansowa GK BDM	4
3.1. Istotne zdarzenia i tendencje wpływające na działalność Grupy w okresie sprawozdawczym ...	4
3.2. Przewidywane kierunki rozwoju.....	4
3.3. Nabycie akcji/udziałów własnych	4
3.4. Ważniejsze osiągnięcia w dziedzinie badań i rozwoju	4
3.5. Oddziały/siedziby spółek	5
3.6. Informacja o instrumentach finansowych w zakresie ryzyka oraz przyjętych przez jednostkę celach i metodach zarządzania ryzykiem finansowym.....	5
3.7. Stosowanie zasad dobrych praktyk.....	5
3.8. Aktualna i przewidywana sytuacja finansowa:	5
4. Czynniki ryzyka i zagrożenia	6
5. Działalność poszczególnych spółek GK BDM.....	8
5.1. Dom Maklerski BDM S.A.	8
19 796 924	9
5.2. Dom Inwestycyjny MAGNUS Sp. z o.o.	9
5.4. Partnerzy Inwestycyjni Sp. z o.o.....	9
5.5. BDM Invest Sp. z o.o.	10
5.6. BDM Invest Spółka z ograniczoną odpowiedzialnością Spółka Inwestycyjna S.K.A.	10
6. Oświadczenie na temat informacji niefinansowych Grupy Kapitałowej Domu Maklerskiego BDM S.A. za 2018 rok.....	11
6.1. Model biznesowy	11
6.2. Kluczowe niefinansowe wskaźniki efektywności	11
6.3. Zagadnienia społeczne, pracownicze, środowiskowe oraz związane z poszanowaniem praw człowieka i przeciwdziałaniem korupcji	12

14 oku 9.2

1. Wstęp

Sprawozdanie niniejsze sporządzono w dniu 29 kwietnia 2019 roku celem przedstawienia akcjonariuszom Domu Maklerskiego BDM Spółka Akcyjna w Bielsku-Białej działalności Grupy kapitałowej BDM (dalej: Grupa, GK BDM) za rok obrotowy 2018 oraz po jego zakończeniu do dnia sporządzenia sprawozdania (okres sprawozdawczy), zgodnie z wymogiem określonym w art. 395 §5 Kodeksu spółek handlowych i art. 49 Ustawy o rachunkowości.

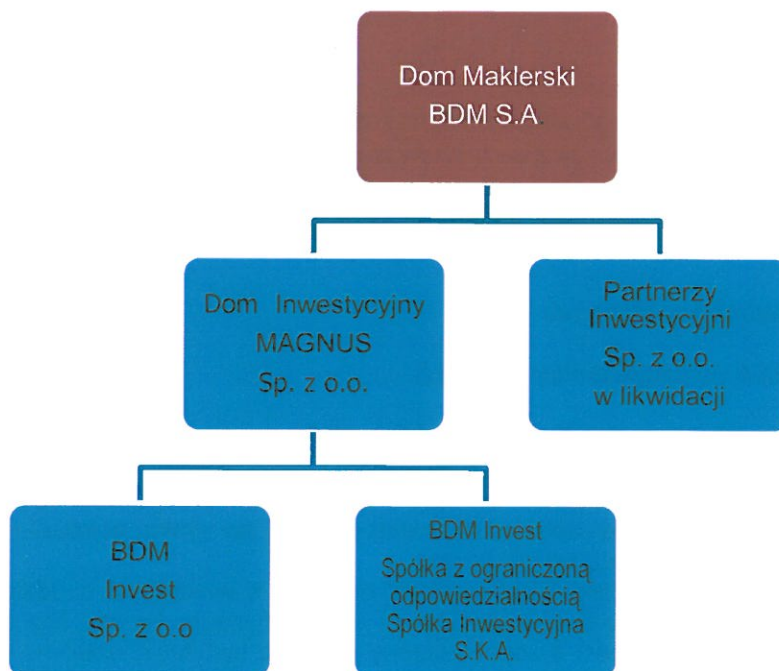
2. Informacje ogólne

Grupa kapitałowa BDM rozumiana, w myśl Ustawy o rachunkowości jako jednostka dominująca wraz z jednostkami zależnymi, na początku 2018 roku obejmowała następujące podmioty:

- Dom Maklerski BDM S.A. (dalej: BDM) – podmiot dominujący w Grupie BDM,
- Towarzystwo Funduszy Inwestycyjnych BDM S.A. (dalej: TFI BDM),
- Dom Inwestycyjny MAGNUS Sp. z o.o. (dalej: DI MAGNUS),
- Partnerzy Inwestyjni Sp. z o.o. (dalej: Partnerzy Inwestyjni),
- BDM Invest Sp. z o.o. (dalej: BDM Invest),
- BDM Invest Spółka z ograniczoną odpowiedzialnością Spółka Inwestycyjna S.K.A. (dalej: Spółka Inwestycyjna).

W 2018 roku BDM kontynuował proces porządkowania struktury grupy kapitałowej. Zbyte zostało 9.005 akcji TFI BDM S.A., stanowiących 90,05% kapitału zakładowego i dających prawo do 90,06% ogólnej liczby głosów w tej spółce. W likwidacji pozostaje spółka Partnerzy Inwestyjni Sp. z o.o.

Schemat – Grupa kapitałowa BDM:



[Handwritten signatures]

3. Działalność i sytuacja finansowa GK BDM

3.1. Istotne zdarzenia i tendencje wpływające na działalność Grupy w okresie sprawozdawczym

Wiodącym podmiotem Grupy jest jednostka dominująca Dom Maklerski BDM S.A., której działalność jest związana z rynkami finansowymi.

Miniony rok był dla rynków kapitałowych bardzo wymagający. Na rynku dominuje niepewność, indeksy giełdowe oraz obroty rynkowe spadały. Kolejny rok z rzędu niewiele było debiutów rynkowych, podczas gdy rosła ilość spółek, których akcje były wycofywane z obrotu. Do tego doszły problemy dotyczące spadku zaufania do rynku będące reakcją na afery w nadzorze finansowym i problemy wokół spółki GetBack, dotykające wielu instytucji na rynku.

W 2018 roku doszło do istotnych zmian w systemie prawnym rynku kapitałowego i procesu obsługi klientów. Zakończona została implementacja przepisów dyrektywy MIFID II, zmieniająca w znacznym stopniu organizację i warunki techniczne wykonywania usług maklerskich oraz podnosząca koszt ich świadczenia. Przyjęte zostały bardziej restrykcyjne przepisy w zakresie ochrony danych osobowych (RODO), poza tym wprowadzono nowe przepisy dotyczące przeciwdziałania praniu pieniędzy i finansowaniu terroryzmu. Implementacja tych przepisów również nie pozostała bez wpływu na strukturę organizacyjną i koszty.

DI MAGNUS prowadził działalność inwestycyjną w ramach Grupy, mającą na celu finansowanie interesujących projektów.

3.2. Przewidywane kierunki rozwoju

Na najbliższe lata BDM w swojej strategii wyznaczył następujące priorytetowe zadania i kierunki rozwoju GK BDM:

- budowanie pozycji rynkowej i marki BDM, poprzez promocję dobrze ocenianej wysokiej jakości obsługi,
- utrzymanie udziałów rynkowych, w tym dominującej pozycji animatora,
- zapewnienie rentowności sprzedaży instytucjonalnej,
- poszerzenie geograficznego obszaru działalności dzięki mobilnym technologiom,
- zwiększenie aktywności w zakresie bankowości inwestycyjnej,
- wykorzystanie możliwości usługi doradztwa inwestycyjnego,
- wykorzystanie zapowiadanych zmian w przepisach prawa w zakresie obsługi spółek niepublicznych.

3.3. Nabycie akcji/udziałów własnych

W 2018 roku BDM nie nabywał akcji własnych.

3.4. Ważniejsze osiągnięcia w dziedzinie badań i rozwoju

Odpowiadając na potrzeby emitentów z Grupy PCC SE, BDM przygotował i przeprowadzał oferty kaskadowe obligacji, rozwiązanie dotychczas niestosowane na rynku polskim i usankcjonowane przepisami polskiego prawa dopiero od 2013 roku.

W ramach rozwoju działalności BDM wystąpił do KNF z wnioskiem o udzielenie zezwolenia na prowadzenie działalności w zakresie doradztwa inwestycyjnego. Proces licencyjny, stanowiący pewnego rodzaju audyt działalności przeprowadzony przez tę instytucję nadzoru, zakończył się dla BDM pomyślnie, wydaniem w dniu 26 września 2017 roku stosownego zezwolenia. Usługa doradztwa inwestycyjnego zależnego została uruchomiona w dniu 16 kwietnia 2018 roku, jednak wobec konieczności wypracowania nowego modelu podjęto decyzję o zawieszeniu świadczenia usługi z dniem 3 września 2018 roku.

3.5. Oddziały/siedziby spółek

BDM ma siedzibę w Bielsku-Białej oraz posiada oddział w Katowicach i 14 jednostek (Punktów Obsługi Klienta) głównie na terenie południowej Polski. 2 z nich zostały zlikwidowane w I kwartale 2019 roku. Ponadto w trakcie 2018 roku okresowo uruchamiano POK tymczasowy w Brzegu Dolnym.

Spółka Partnerzy Inwestycyjni ma siedzibę w Warszawie. Siedzibą pozostałych spółek Grupy jest miasto Bielsko-Biała.

3.6. Informacja o instrumentach finansowych w zakresie ryzyka oraz przyjętych przez jednostkę celach i metodach zarządzania ryzykiem finansowym

Działalność BDM w zakresie nabywania instrumentów na własny rachunek jest narażona na ryzyko rynkowe - cen instrumentów kapitałowych. Niemal 90% transakcji dealerskich stanowi arbitraż wiążący się z niewielkim ryzykiem. W przypadku pozostałych transakcji dealera i transakcji animatora ryzyko ogranicza system limitów, zabezpieczający wielkość zaangażowanych środków i pojedynczej transakcji oraz zaangażowania i koncentrację inwestycji w instrumenty jednego emitenta. Portfel niehandlowy jest narażony na ryzyko kredytowe. W przypadku portfela niehandlowego wszelkie transakcje zawierane przez BDM mają charakter nietypowy, są podejmowane i kontrolowane przez Zarząd BDM, a w przypadku transakcji o wartości przekraczającej 25% kapitałów własnych wymagają zgody Rady Nadzorczej.

Ze względu na skalę oraz limity inwestycyjne, transakcje instrumentami finansowymi nie narażają BDM na istotne zakłócenia przepływów środków pieniężnych oraz ryzyko utraty płynności finansowej.

Za istotne należy uznać ryzyko kredytowe wynikające z możliwości niewywiązania się przez klientów ze zobowiązań z tytułu transakcji klientów derywatami (instrumentami pochodnymi).

Działalność DI MAGNUS jest narażona na ryzyko kredytowe (instrumenty finansowe zaliczane do portfela niehandlowego). Podmiot ten przyjął do stosowania rozwiązania przyjęte w BDM.

3.7. Stosowanie zasad dobrych praktyk

BDM przyjął do stosowania:

- Zasady Ładu Korporacyjnego dla Instytucji Nadzorowanych wydanych przez KNF w dniu 22 lipca 2014 roku,
- Wytyczne dotyczące zarządzania obszarami technologii informacyjnej i bezpieczeństwa środowiska teleinformatycznego w firmach inwestycyjnych (Wytyczne IT).

Organy zarządzające i nadzorujące obu spółek podjęły decyzję o stosowaniu obu zbiorów w możliwie najszerszym zakresie, wykluczając jedynie zasady, których stosowanie jest nadmiernie uciążliwe lub nieproporcjonalne do ich skali działania, charakteru i specyfiki.

Podmiot dominujący Grupy – Dom Maklerski BDM S.A. w swojej działalności stosuje również następujące zasady dobrych praktyk:

- Kodeks dobrej praktyki domów maklerskich,
- Kanon dobrych praktyk rynku finansowego,
- Dobre Praktyki Autoryzowanych Doradców NewConnect.

3.8. Aktualna i przewidywana sytuacja finansowa:

Dane na dzień 31 grudnia 2018 roku:

• kapitał własny	-	53.353.762 zł,
• kapitał podstawowy	-	19.796.924 zł,
• suma aktywów	-	177.278.397 zł,
• strata netto	-	- 6.896.922 zł,
• przychody	-	23.714.349 zł.

Nie została sporządzona prognoza finansowa dla Grupy kapitałowej BDM.

4. Czynniki ryzyka i zagrożenia

Grupa BDM wdrożyła system zarządzania ryzykiem odpowiadający standardom europejskim i zgodny z regulacjami dotyczącymi rynku kapitałowego. W myśl tych uregulowań podmiot dominujący w Grupie – Dom Maklerski BDM S.A. wycisza wymogi kapitałowe określone w unijnych regulacjach oraz szacuje kapitał wewnętrzny na pokrycie ryzyk zidentyfikowanych i uznanych za istotne dla swojej działalności, do których należą następujące ryzyka:

Ryzyko operacyjne

Jest to ryzyko straty wynikającej z niedostosowania lub zawodności procesów wewnętrznych, ludzi i systemów technicznych lub zdarzeń zewnętrznych. W zakres ryzyka operacyjnego wchodzi ryzyko prawne, ryzyko bezpieczeństwa informatycznego, ryzyko związane z nieetycznymi lub niezgodnymi z prawem działaniami pracowników i osób współpracujących z BDM oraz ryzyko utraty kluczowych zasobów ludzkich.

Ryzyko operacyjne jest redukowane przez odpowiedni system zarządzania tym ryzykiem oraz odpowiedni system rekrutacji i szkoleń pracowniczych. BDM posiada komórkę compliance, której zadaniem jest prowadzenie kontroli działań BDM i jego pracowników pod kątem ich zgodności z przepisami prawa. BDM posiada wypracowane schematy przepływu i ochrony informacji, do których dostęp posiadają pracownicy, co pozwala na bieżący nadzór nad wykonywaną przez nich pracą i kontrolą przepływu uzyskiwanych przez nich informacji poufnych.

Ponadto istotny wpływ na ograniczenie ryzyka operacyjnego ma stosowanie przez podmioty grupy BDM od Zasad Ładu Korporacyjnego dla Instytucji Nadzorowanych i Wytocznych IT, o czym mowa szerzej w pkt 3.7.

Bezpieczeństwo informatyczne było poddane audytowi zewnętrznemu, a wszelkie zagrożenia są usuwane. BDM oraz TFI BDM przygotowują się do wdrożenia „Wytocznych dotyczących zarządzania obszarami technologii informacyjnej i bezpieczeństwa środowiska teleinformatycznego w firmach inwestycyjnych”.

Ryzyko rynkowe

Jest to ryzyko wynikające z niekorzystnych zmian wskaźników rynkowych, między innymi ceny instrumentów kapitałowych. Ryzyko rynkowe występuje w działalności inwestycyjnej na własny rachunek i jest ograniczane przez odpowiednie limity inwestycyjne, co zostało szerzej opisane w pkt 3.6.

Ryzyko kredytowe

Jest to ryzyko powstania straty wynikającej z nieterminowego regulowania przez kontrahentów lub klientów BDM swoich zobowiązań. Ryzyko to jest związane z portfelem niehandlowym oraz z wykonywaniem umów maklerskich w zakresie OTP i Derywaty.

Ponadto BDM uznaje za zagrożenie dla swojego funkcjonowania i osiąganych wyników finansowych następujące czynniki ryzyka:

Sytuacja makroekonomiczna

Sytuacja na rynkach kapitałowych ma wpływ na działalność Grupy i jest powiązana z sytuacją ekonomiczną w kraju i na świecie. Wzrost gospodarczy przekłada się na polepszające się wyniki przedsiębiorstw, a tym samym na wzrost ich wartości i koniunkturę giełdową. Wzrasta atrakcyjność lokat giełdowych w porównaniu z depozytami bankowymi i instrumentami dłużnymi. Pogorszenie się sytuacji makroekonomicznej w kraju może spowodować obniżenie zainteresowania klientów usługami Grupy, a tym samym negatywnie wpłynąć na jej wyniki finansowe.

Wpływ sytuacji makroekonomicznej jest ograniczany poprzez dywersyfikację działalności.

Koniunktura na rynkach kapitałowych

Działalność podmiotu dominującego w Grupie jest silnie powiązana z rynkiem kapitałowym. Pogorszenie się koniunktury na GPW może wpłynąć na zmniejszenie osiąganych przychodów przez Grupę. W celu łagodzenia skutków bessy systematycznie jest rozszerzana działalność Grupy poprzez dywersyfikację usług i produktów.

Konkurencja na rynku usług maklerskich

Konkurencja na rynku usług maklerskich systematycznie narasta i przejawia się intensywną rywalizacją o klienta. Przedsiębiorstwa powiązane z bankami, dysponującymi większymi zasobami

kapitałowymi niż BDM oraz wchodzące na nasz rynek podmioty zagraniczne, mogą w przyszłości dążyć do kolejnych wojen cenowych. Może to się przełożyć na spadek rentowności działalności BDM i całej Grupy BDM.

BDM nie ma wpływu na działania przedsiębiorstw konkurencyjnych, ale ma możliwość utrzymania i zwiększenia swojej pozycji na rynku poprzez podnoszenie jakości świadczonych usług, zwiększanie kwalifikacji zatrudnianej kadry oraz promocję marki.

Większość konkurentów stanowią podmioty wchodzące w skład dużych struktur kapitałowych, co zmniejsza ich elastyczność i szybkość działania. Ograniczać konkurencję na rynku usług maklerskich mogą też bariery wejścia, takie jak konieczność uzyskania licencji czy posiadania odpowiedniego know-how.

Ryzyko nieosiągnięcia założonych celów

Realizacja planów rozwoju Grupy BDM uzależniona jest od poszerzania oferty produktowej i zwiększenia dostępności usług. Ze względu na to, że działalność podmiotów Grupy jest narażona na wpływ wielu nieprzewidywalnych czynników zewnętrznych (otoczenie prawne, sytuacja na rynkach finansowych, rozwój konkurencji etc), istnieje ryzyko nieosiągnięcia założonych celów. Nietrafione decyzje mogą istotnie wpłynąć na sytuację finansowo-majątkową i wyniki Grupy. W związku z powyższym przyszłe przychody zależą od zdolności do skutecznej realizacji założonych planów rozwoju.

W celu ograniczenia tego ryzyka, na bieżąco analizowane są czynniki mogące mieć potencjalnie niekorzystny wpływ na działalność i wyniki, a w razie potrzeby podejmuje niezbędne decyzje i działania.

Utrata reputacji

Działalność Grupy BDM jest zależna od reputacji firmy oraz zatrudnianej kadry. Niezadowolenie klientów z oferty może spowodować negatywne rekomendacje i negatywne postrzeganie działalności przez coraz szersze grono klientów. Utrata reputacji może zatem negatywnie wpłynąć na osiągnięte w przyszłości wyniki finansowe Grupy BDM.

BDM stale podwyższa profesjonalizm świadczonych usług, między innymi poprzez dobór zespołu, którego znaczną część stanowią pracownicy o kwalifikacjach potwierdzonych licencjami zawodowymi oraz prestiżowymi międzynarodowymi certyfikatami.

Utrata kluczowych zasobów ludzkich

Podmioty Grupy, w szczególności BDM i TFI BDM, prowadzą swoją działalność w oparciu o wiedzę i umiejętności pracujących osób. Dodatkowo prowadzenie działalności maklerskiej z mocy prawa wymaga od BDM zatrudniania określonej liczby osób posiadających licencję maklera papierów wartościowych oraz osób posiadających licencję doradcy inwestycyjnego.

Utrata pracowników posiadających odpowiednie licencje, a także pracowników na kluczowych stanowiskach mogłaby wpłynąć niekorzystnie na prowadzoną działalność, a także spowodować konieczność poniesienia kosztów związanych z pozyskaniem pracowników o określonych kwalifikacjach.

W celu minimalizacji zagrożenia utraty kluczowych pracowników Grupa stwarza przyjazne warunki pracy oraz możliwości zdobywania wiedzy i nowych umiejętności dla zatrudnionej kadry.

Sankcje ze strony organów nadzorczych

Prowadzenie działalności maklerskiej oraz towarzystwa funduszy inwestycyjnych wymaga zezwolenia Komisji Nadzoru Finansowego i wiąże się z poddaniem bieżącemu nadzorowi KNF. W związku z powyższym, w przypadkach przewidzianych przepisami prawa KNF może nałożyć na BDM i TFI BDM sankcje w postaci kar pieniężnych, a w skrajnym przypadku nawet odebrać licencję.

Oba podmioty dokładają wszelkich starań, aby spełniać wszystkie niezbędne wymogi formalno-prawne oraz należycie przestrzegać obowiązujących je przepisów prawa.

Nadzorowi Komisji podlega również spółka Partnerzy Inwestycyjni.

Rozszerzenie oferty

Grupa BDM wychodząc naprzeciw potrzebom klientów stale rozszerza ofertę i zasięg świadczonych usług. Ukierunkowanie w stronę nowych obszarów działalności naraża Grupę na szereg czynników ryzyka związanych z brakiem doświadczenia lub niewystarczającymi kwalifikacjami pracowników. Może się okazać, że na nowych rynkach Grupa nie sprosta wymogom klientów lub nie w pełni je zaspokoi. W konsekwencji nowe obszary działalności mogą nie być w stanie

wypracowywać przychodów pokrywających ich koszty, co może przełożyć się na gorsze od zakładanych wyniki finansowe.

Zmiany otoczenia prawnego

Regulacje prawne w Polsce zmieniają się bardzo często. Dotyczy to m.in. uregulowań i interpretacji przepisów podatkowych oraz uregulowań dotyczących działalności rynków kapitałowych i prowadzenia działalności gospodarczej. Każda zmiana przepisów może spowodować wzrost kosztów działalności podmiotów Grupy BDM i negatywnie wpłynąć na wyniki finansowe oraz powodować trudności w ocenie skutków przyszłych zdarzeń czy decyzji. Dodatkowo, przepisy prawne, w tym szczególnie podatkowe nie zawsze są jednoznaczne w wykładni, co rodzi ryzyko różnej interpretacji tych przepisów przez organy podatkowe. Może to skutkować naliczeniem wstecz obciążeń podatkowych wraz z odsetkami.

5. Działalność poszczególnych spółek GK BDM

5.1. Dom Maklerski BDM S.A.

Dom Maklerski BDM S.A. jest firmą inwestycyjną prowadzącą działalność maklerską na podstawie zezwolenia Komisji Papierów Wartościowych i Giełd z dnia 26 marca 2002 roku i późniejszymi rozszerzającymi przedmiot działalności oraz zgodnie z odpowiednimi przepisami.

Istotne zdarzenia i tendencje w okresie sprawozdawczym:

- budowanie pozycji rynkowej i marki BDM, poprzez promocję dobrze ocenianej wysokiej jakości obsługi,
- utrzymanie udziałów rynkowych, w tym dominującej pozycji animatora,
- poszerzenie geograficznego obszaru działalności dzięki mobilnym technologiom,
- zwiększenie aktywności w zakresie bankowości inwestycyjnej,
- wykorzystanie możliwości usługi agenta emisji,
- wykorzystanie zapowiadanych zmian w przepisach prawa w zakresie ewidencji papierów wartościowych.

Przewidywany rozwój:

- budowanie pozycji rynkowej i marki BDM, poprzez promocję dobrze ocenianej wysokiej jakości obsługi,
- utrzymanie udziałów rynkowych, w tym dominującej pozycji animatora,
- zapewnienie rentowności sprzedaży instytucjonalnej,
- poszerzenie geograficznego obszaru działalności dzięki mobilnym technologiom,
- zwiększenie aktywności w zakresie bankowości inwestycyjnej,
- wykorzystanie możliwości usługi doradztwa inwestycyjnego,
- wykorzystanie zapowiadanych zmian w przepisach prawa w zakresie obsługi spółek niepublicznych,

Na koniec 2018 roku BDM posiadał akcje i udziały w m.in. następujących podmiotach:

- DI MAGNUS – 40.000 udziałów (100% kapitału),
- Partnerzy Inwestyjni Sp. z o.o. – 8.000 udziałów (100% kapitału),
- Faktorzy S.A. – 490.000 akcji (udziału w ogólnej liczbie głosów = 19,7%).

Aktualna i przewidywana sytuacja finansowa BDM.
Dane na dzień 31 grudnia 2018 roku:

Kapitał własny	45.963.184
Kapitał zakładowy	19 796 924
Suma aktywów	174.075.461
Przychody z działalności podstawowej	17.512.054
Koszty działalności podstawowej	- 23 642.032
Wynik z działalności podstawowej	-6.129.979
Wynik z operacji instrumentami przeznaczonymi do obrotu	-157.915
Wynik z operacji instrumentami dostępnymi do sprzedaży	1.854.759
Pozostałe przychody i koszty operacyjne	-999.530
Przychody finansowe	2.485.423
Koszty finansowe	- 692.756
Strata brutto	-3.639.998
STRATA NETTO	-3.669.407

BDM przewiduje w trudną sytuację finansową na lata 2019-2020 i osiągnięcie dodatniego wyniku finansowego dopiero w 2021 roku.

5.2. Dom Inwestycyjny MAGNUS Sp. z o.o.

BDM posiada 100% udziału w kapitale zakładowym i ogólnej liczbie głosów DI MAGNUS. Członkowie Zarządu BDM są jednocześnie członkami Zarządu DI MAGNUS. Spółka prowadzi działalność inwestycyjną w ramach Grupy, mającą na celu finansowanie interesujących projektów.

Istotne zdarzenia i transakcje w okresie sprawozdawczym:

- wsparcie działalności BDM poprzez działalność inwestycyjną oraz bieżące finansowanie,

W ciągu 2018 roku Spółka posiadała akcje i udziały w następujących podmiotach:

- BDM Invest Sp. z o.o. – 100 udziałów (100% kapitału),
- BDM Invest Spółka z ograniczoną odpowiedzialnością Spółka Inwestycyjna S.K.A. – 650.000 akcji (100% kapitału),
- Pragma Inkaso S.A. – 1.083.500 akcji (udział w ogólnej liczbie głosów = 25,08%),
- Zakłady Lotnicze Margański&Mysłowski S.A. (dalej: ZLM&M) – 2.931.758 akcji (udział w ogólnej liczby głosów = 35,36%),
- Controlling Online Sp. z o.o. – 350 udziałów (udział w ogólnej liczby głosów = 25,93%),
- Sports Advantage S.A. – 1.700.000 akcji.

Przewidywany rozwój:

- rozwój portfela w oparciu o inwestycje długoterminowe Grupy BDM.

Aktualna i przewidywana sytuacja finansowa DI MAGNUS:
Dane na dzień 31 grudnia 2018 roku:

- kapitał własny - 16.485.162 zł,
- kapitał podstawowy - 20.000.000 zł,
- suma aktywów - 16.498.713 zł,
- strata netto - - 449.622 zł,
- przychody - 228.717 zł.

Spółka nie sporządziła prognoz wyniku finansowego.

5.4. Partnerzy Inwestyjni Sp. z o.o.

Na dzień sporządzenia niniejszego sprawozdania BDM posiadał 100% kapitału zakładowego (8.000 udziałów) i ogólnej liczby głosów spółki.

Istotne zdarzenia i tendencje w okresie sprawozdawczym:

- spółka świadczyła usługi pośrednictwa finansowego nie związanego z instrumentami finansowymi w rozumieniu ustawy o obrocie instrumentami finansowymi, jednak w związku z negatywnymi rekomendacjami dla sektora płynącymi z rynku spółka zaprzestała prowadzenia działalności.

Przewidywany rozwój:

- podjęta została decyzja w sprawie likwidacji spółki.

Aktualna i przewidywana sytuacja finansowa Partnerzy:

Dane na dzień 31 grudnia 2018 roku:

• kapitały własne	-	- 188.939 zł,
• kapitał podstawowy	-	400.000 zł,
• suma aktywów	-	10.827 zł,
• zysk netto	-	21.117 zł,
• przychody	-	84.495 zł.

Spółka nie sporządziła prognoz wyniku finansowego.

5.5. BDM Invest Sp. z o.o.

DI MAGNUS posiada 100% udziałów w kapitale zakładowym i ogólnej liczbie głosów spółki.

Istotne zdarzenia i tendencje w okresie sprawozdawczym:

- spółka pełniła funkcję komplementariusza w Spółce Inwestycyjnej.

Przewidywany rozwój:

- możliwa jest decyzja o likwidacji spółki, po uprzednim zbyciu lub przeniesieniu posiadanego przez nią majątku.

Aktualna i przewidywana sytuacja finansowa BDM Invest Sp. z o.o.:

Dane na dzień 31 grudnia 2018 roku:

• kapitał własny (ujemny)	-	- 928.054 zł,
• kapitał podstawowy	-	10.000 zł,
• suma aktywów	-	3.669 zł,
• strata netto	-	- 83.070 zł.

Spółka nie sporządziła prognoz wyniku finansowego.

5.6. BDM Invest Spółka z ograniczoną odpowiedzialnością Spółka Inwestycyjna S.K.A.

DI MAGNUS posiada 100% udziału w kapitale zakładowym i ogólnej liczbie głosów Spółki. Funkcję komplementariusza spółki pełni BDM Invest Sp. z o.o.

Istotne zdarzenia i tendencje w okresie sprawozdawczym:

- Spółka jest użytkownikiem wieczystym nieruchomości gruntowej w Bytomiu-Suchej Górze. Spółka prowadzi działania mające na celu uzyskanie niezbędnych zezwoleń na rozpoczęcie inwestycji deweloperskich lub jej zbycie.
- Kontynuacja sporu sądowego - roszczenie o uznanie za bezskuteczną umowy nabycia prawa użytkowania wieczystego do nieruchomości jw.

Przewidywany rozwój:

- możliwa jest decyzja likwidacji spółki, po uprzednim zbyciu lub przeniesieniu posiadanego przez nią majątku.

Dane na dzień 31 grudnia 2018 roku:

• kapitał własny	-	46.617 zł,
• kapitał podstawowy	-	650.000 zł,
• suma aktywów	-	46.617 zł,
• strata netto	-	- 23.727 zł,
• przychody	-	142 zł.

Spółka nie sporządziła prognoz wyniku finansowego.

6. Oświadczenie na temat informacji niefinansowych Grupy Kapitałowej Domu Maklerskiego BDM S.A. za 2018 rok

Niniejsze oświadczenie na temat informacji niefinansowych dla Grupy Kapitałowej Domu Maklerskiego BDM S.A. („Grupa kapitałowa”) zostało sporządzone w myśl przepisów ustawy z dnia 29 września 1994 r. o rachunkowości (t.j. Dz. U. z 2018 r. poz. 395 z późn. zm.) za okres od 1 stycznia do 31 grudnia 2018 roku i stanowi wyodrębnioną część Sprawozdania Zarządu z działalności Domu Maklerskiego BDM S.A. w roku obrotowym 2018 oraz jednocześnie Sprawozdania Zarządu z działalności Grupy Kapitałowej Domu Maklerskiego BDM S.A. w roku obrotowym 2018.

6.1. Model biznesowy

Dom Maklerski BDM S.A. jest podmiotem świadczącym licencjonowane usługi maklerskie na podstawie zezwolenia Komisji Nadzoru Finansowego w zakresie wskazanym w pkt 3.2. niniejszego sprawozdania. BDM prowadzi swoją działalność głównie na obszarze południowej Polski. Działalność BDM koncentruje się na usługach skierowanych do klienta detalicznego oraz korporacyjnego. Spółka operuje wyłącznie na krajowych rynkach kapitałowych i sprzedaje produkty (instrumenty finansowe) emitowane głównie przez krajowe podmioty.

Dom Inwestycyjny Magnus Sp. z o.o. prowadzi działalność mającą na celu wsparcie BDM poprzez działalność inwestycyjną oraz bieżące finansowanie. Pozostałe spółki nie prowadzą aktywnej działalności gospodarczej i możliwa jest ich likwidacja. Wszystkie spółki zależne prowadzą działalność w południowej Polsce lub w Warszawie.

6.2. Kluczowe niefinansowe wskaźniki efektywności.

Zarząd BDM wytypował następujące kluczowe niefinansowe wskaźniki efektywności (stan na koniec 2018 roku, chyba że wskazano inaczej):

1. Klienci i udziały w rynku:
 - liczba rachunków inwestycyjnych: 14.794,
 - liczba klientów instytucjonalnych: 28,
 - udział w rynku w podziale na segmenty:
 - akcje – 1,03%,
 - obligacje – 1,75%,
 - kontrakty terminowe – 1,32%,
 - opcje – 0,62%.
2. Pokrycie geograficzne:
 - liczba POK – 14 (na dzień sporządzenia oświadczenia - 12),
 - liczba POK w dużych aglomeracjach – 5,
 - liczba POK w miastach pow. 100 tys. mieszk. – 5 (4),
 - liczba pozostałych POK – 4 (3),
 - liczba POK w południowej Polsce – 10 (8),
 - liczba POK w zachodniej Polsce – 3,
 - liczba POK w centralnej Polsce – 1.
3. Kadra pracownicza:
 - liczba zatrudnionych: 124,
 - średnia liczba zatrudnionych w 2018 roku: 129,
 - zmiana w zatrudnieniu 2017/2018 – spadek,
 - zatrudnienie w przeliczeniu na pełne etaty: 118,
 - liczba pracowników z wyższym wykształceniem: 100,
 - liczba doradców inwestycyjnych: 4,
 - liczba maklerów papierów wartościowych: 25.
4. Badanie i Ocena Nadzorcza (BION):
 - ocena BION za rok 2017 wynosiła 2,27.

Dla pozostałych podmiotów nie zostały wytypowane niefinansowe wskaźniki efektywności.

6.3. Zagadnienia społeczne, pracownicze, środowiskowe oraz związane z poszanowaniem praw człowieka i przeciwdziałaniem korupcji

Grupa Kapitałowa BDM jest świadoma oddziaływania na społeczeństwo. Zarząd BDM stale monitoruje to zagadnienie i analizuje ryzyka w celu zapewnienia należytej staranności. Grupa działając w sposób odpowiedzialny, przejrzysty i godny zaufania zapewnia przede wszystkim przyjazne otoczenie. Grupa nie jest też obojętna na inicjatywy społeczne oraz sponsoring.

Zdaniem Zarządu pracownicy to zasób o charakterze strategicznym. Budowaniu wartości personelu służą rekrutacja i szkolenia. Mając na uwadze zapewnienie odpowiedniego środowiska pracy swoim pracownikom, stwarzającego im możliwość rozwoju zawodowego, Zarząd przyjął do stosowania następujące regulacje:

- „Regulamin pracy Domu Maklerskiego BDM S.A.”;
- „Regulamin wynagradzania pracowników Domu Maklerskiego BDM S.A.”;
- „Polityka przeprowadzania szkoleń i potwierdzania wiedzy i kompetencji w Domu Maklerskim BDM S.A.”

W przypadku sytuacji kryzysowych lub podejrzanych, pracownicy są uprawnieni do bezpośredniego kontaktu z członkami Zarządu przy pomocy dedykowanej poczty elektronicznej, zgodnie z przyjętą w tym zakresie „Procedurą anonimowego powiadamiania wskazanego Członka Zarządu i/lub Rady Nadzorczej o nadużyciach, naruszeniach prawa oraz obowiązujących w Domu Maklerskim BDM S.A. procedur i standardów etycznych”.

Ważne dla BDM są relacje z klientami, dlatego też postępowanie z klientami zostało uregulowane poprzez właściwe przepisy prawa unijnego i krajowego, odpowiednio uszczegółowione przez wewnętrzne procedury, niejednokrotnie wypracowane przez całą branżę. W szczególności zaliczają się przepisy dotyczące MIFID II, RODO i AML. Rezultatem ich stosowania jest bardzo wysoki standard obsługi klienta i pełne bezpieczeństwo ich aktywów oraz działanie w pierwszej kolejności w interesie klienta. W tym zakresie w BDM obowiązują:

- „Polityka wykonywania zleceń oraz działania w najlepiej pojętym interesie klienta obowiązująca w Domu Maklerskim BDM S.A.”,
- „Polityka działania w najlepiej pojętym interesie klienta w Wydziale Zarządzania Portfelami Inwestycyjnymi Domu Maklerskiego BDM S.A.”,
- „Polityka produktowa Domu Maklerskiego BDM S.A.”

Działalność BDM związana z wykonywaniem transakcji klientów jest obciążona ryzykiem prania pieniędzy i finansowania terroryzmu. BDM identyfikuje i ocenia powyższe ryzyko z uwzględnieniem czynników dotyczących klienta, państw i obszarów geograficznych, produktów, usług, transakcji lub kanałów ich dystrybucji. Pracownicy są zobowiązani rozpoznać ryzyko związane ze stosunkami gospodarczymi lub transakcjami okazjonalnymi oraz ocenić poziom rozpoznanego ryzyka. Działania te są proporcjonalne do charakteru i wielkości prowadzonej działalności przez BDM. W tym zakresie obowiązują w BDM następujące regulacje:

- „Regulamin przeciwdziałania praniu pieniędzy i finansowaniu terroryzmu w Domu Maklerskim BDM S.A.”,
- „Procedura stosowania środków bezpieczeństwa finansowego oraz prowadzenia analiz transakcji w Domu Maklerskim BDM S.A.”

W dotychczasowej działalności Zarząd nie zidentyfikował ryzyk związanych z naruszaniem praw człowieka, co nie zwalnia go z monitorowania tych obszarów. Wyrazem poszanowania przez BDM tematu praw człowieka jest obowiązująca „Polityka różnorodności w składzie zarządu oraz polityka w zakresie utrzymania i doskonalenia przez członków zarządu i rady nadzorczej wiedzy i kompetencji niezbędnych do należytego wykonywania powierzonych obowiązków w Domu Maklerskim BDM S.A.”

W ocenie Zarządu BDM, żadna ze spółek Grupy Kapitałowej nie ma poważniejszego wpływu na środowisko naturalne. Wszystkie stosują się do ogólnie obowiązujących przepisów prawa i przyjętych w danych społecznościach lokalnych norm postępowania.

WICEPREZES ZARZĄDU

Jaruzsz Smoleński

Wiceprezes Zarządu

Lech Głogowski

PREZES ZARZĄDU

Jacek Rachel